



## Ημερήσια έκθεση επιδημιολογικής επιτήρησης λοιμωξης από το νέο κορωνοϊό (COVID-19)

Δεδομένα έως 27 Φεβρουαρίου 2021, ώρα 15:00

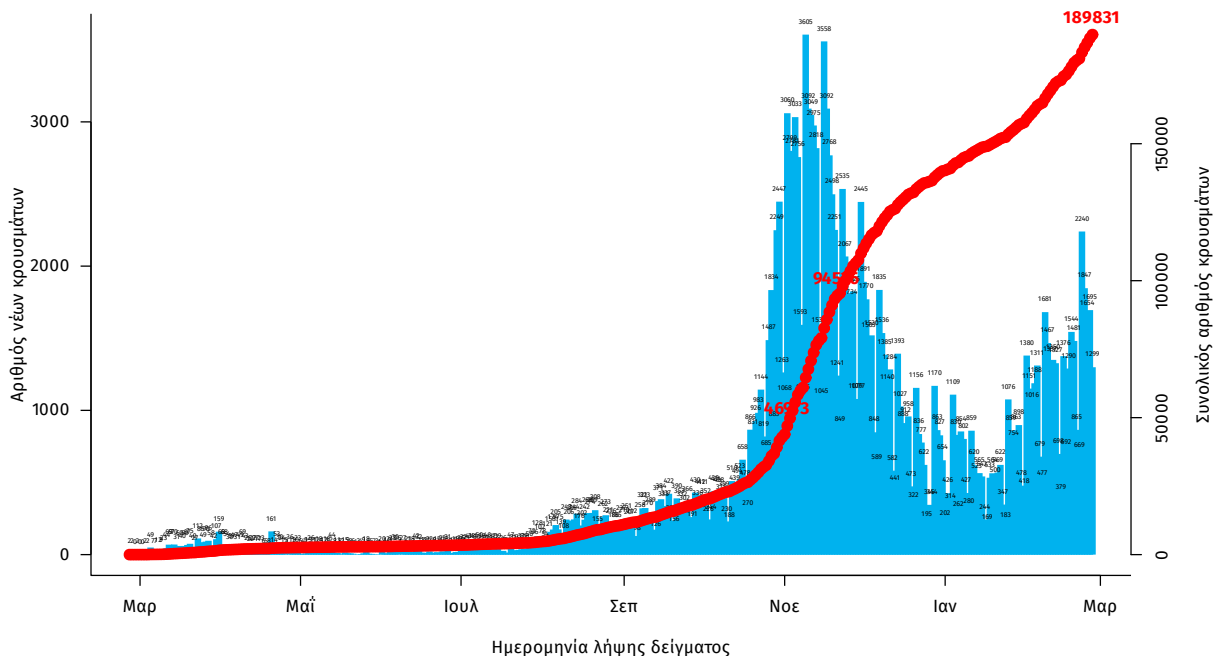
### Εισαγωγή

Τα στοιχεία που παρουσιάζονται αφορούν περιστατικά από την επιδημιολογική επιτήρηση της νόσου από το νέο κορωνοϊό (COVID-19), με βάση τα δεδομένα που έχουν δηλωθεί στον ΕΟΔΥ και καταγραφεί μέχρι τις 27 Φεβρουαρίου 2021 (ώρα 15:00).

Τα **νέα εργαστηριακά επιβεβαιωμένα κρούσματα** της νόσου που καταγράφηκαν τις τελευταίες 24 ώρες είναι **1.630**, εκ των οποίων **5** εντοπίστηκαν κατόπιν ελέγχων στις πύλες εισόδου της χώρας. Ο **συνολικός αριθμός** των κρουσμάτων ανέρχεται σε **189.831** (ημερήσια μεταβολή +0.9%), εκ των οποίων **51.8% άνδρες**. Με βάση τα επιβεβαιωμένα κρούσματα των τελευταίων 7 ημερών, 52 θεωρούνται σχετιζόμενα με ταξίδι από το εξωτερικό και 2.550 είναι σχετιζόμενα με ήδη γνωστό κρούσμα.

**Ημερήσια εξέλιξη της πανδημίας:** Η ημερήσια κατανομή των επιβεβαιωμένων κρουσμάτων είναι η ακόλουθη (η γραμμή παριστάνει την συνολική, αθροιστική κατανομή των κρουσμάτων).

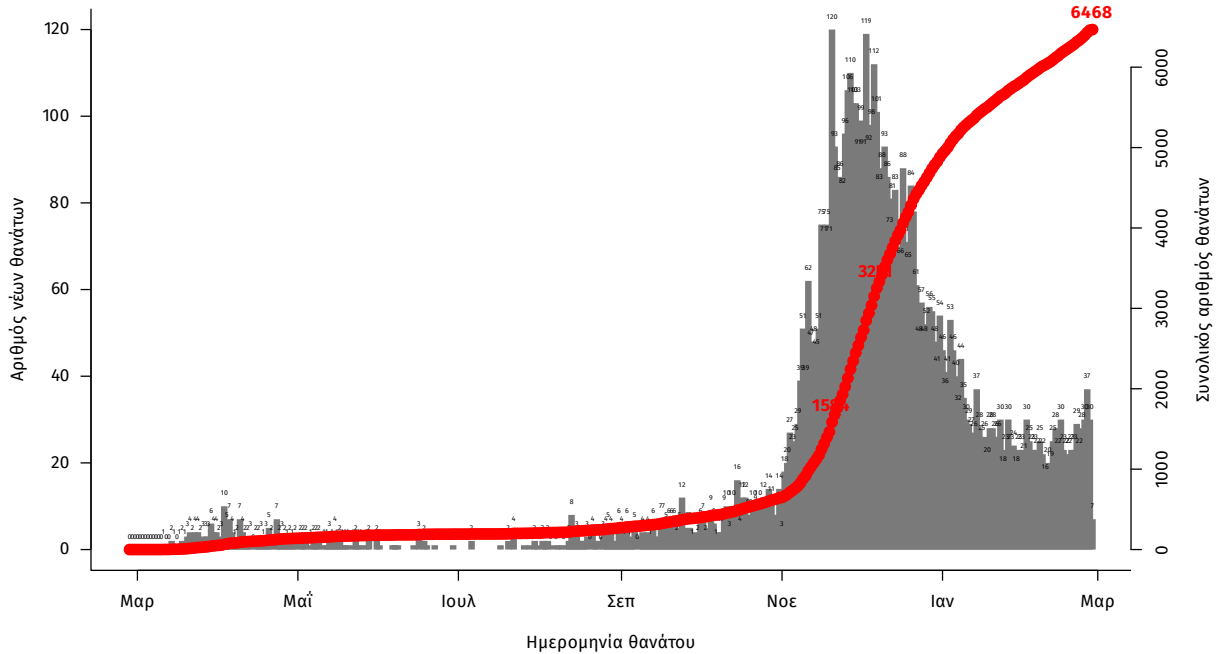
Διάγραμμα 1: Αριθμός εργαστηριακά επιβεβαιωμένων κρουσμάτων COVID-19 στην Ελλάδα, 27 Φεβρουαρίου 2021



Σημ.: οι στήλες στο Διάγραμμα 1 εκφράζουν τον αριθμό νέων κρουσμάτων με βάση την ημερομηνία λήψης εργαστηριακού δείγματος, και όχι με βάση την ημερομηνία ανακοίνωσης των κρουσμάτων.

Οι νέοι **θάνατοι** ασθενών με COVID-19 είναι **29**, ενώ από την έναρξη της επιδημίας έχουν καταγραφεί συνολικά **6.468 θάνατοι**. Το 95.7% είχε υποκείμενο νόσημα ή/και ηλικία 70 ετών και άνω.

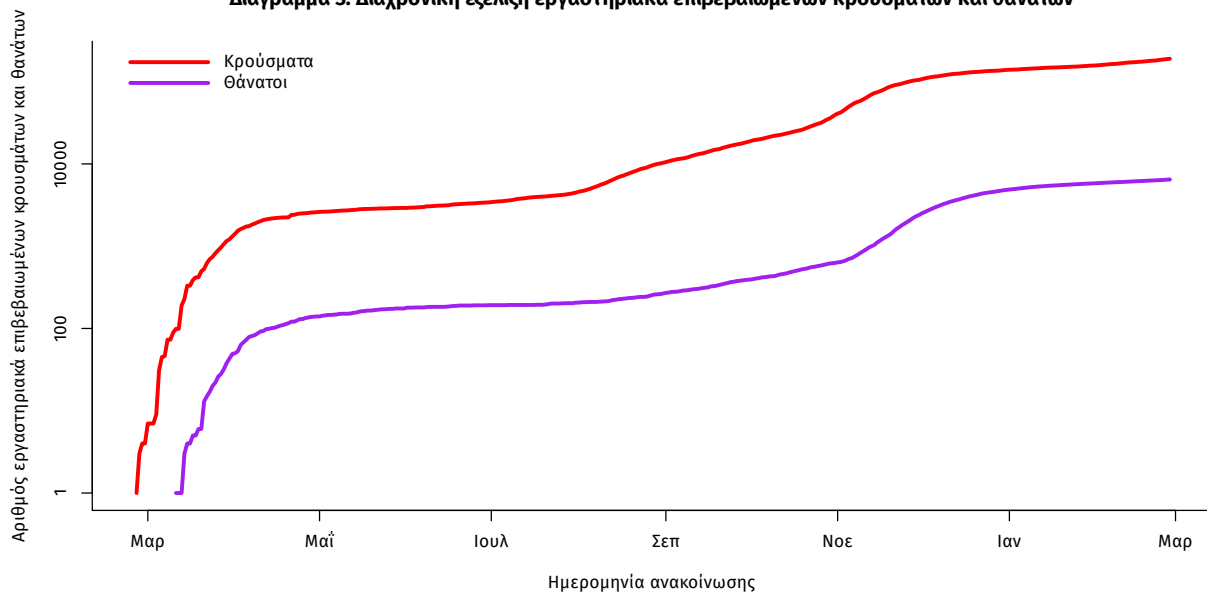
**Διάγραμμα 2: Αριθμός εργαστηριακά επιβεβαιωμένων θανάτων με COVID-19 στην Ελλάδα, 27 Φεβρουαρίου 2021**



Σημ.: οι στήλες στο Διάγραμμα 2 εκφράζουν τον αριθμό νέων θανάτων με βάση την ημερομηνία θανάτου

Η διαχρονική εξέλιξη των συνολικών κρουσμάτων και συνολικού αριθμού των θανάτων ασθενών COVID-19 παρουσιάζεται στο ακόλουθο διάγραμμα.

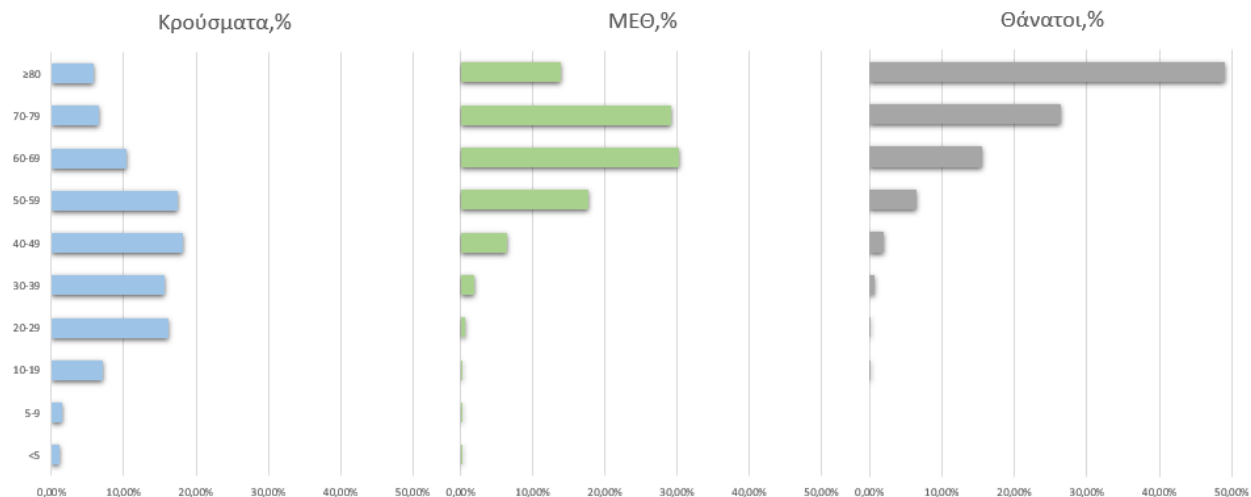
**Διάγραμμα 3: Διαχρονική εξέλιξη εργαστηριακά επιβεβαιωμένων κρουσμάτων και θανάτων**



Σημ.: ευθεία γραμμή υποδηλώνει εκθετικό ρυθμό αύξησης της ασθένειας (σε λογαριθμική κλίμακα)

Ο αριθμός των ασθενών που νοσηλεύονται **διασωληνωμένοι** είναι **379** (71.0% άνδρες). Η **διάμεση ηλικία** τους είναι **68** έτη. Το 84.2% έχει υποκείμενο νόσημα ή/και ηλικία 70 ετών και άνω. Από την αρχή της πανδημίας έχουν εξέλθει από τις ΜΕΘ **1.338** ασθενείς. Οι νέες εισαγωγές<sup>1</sup> ασθενών Covid-19 στα νοσοκομεία της επικράτειας είναι **346** (ημερήσια μεταβολή +28.15%). Ο μέσος όρος εισαγωγών του επταημέρου είναι **285** ασθενείς.

**Ηλικιακή κατανομή:** Η διάμεση ηλικία των κρουσμάτων είναι **44** έτη (εύρος 0.2 έως 105 έτη), ενώ η διάμεση ηλικία των θανόντων είναι **79** έτη (εύρος 15 έως 103 έτη).



Ακολούθως παρουσιάζεται η ηλικιακή κατανομή των (α) συνολικών κρουσμάτων, (β) των περιστατικών που κατέληξαν σε θάνατο και (γ) των ασθενών που νοσηλεύονται διασωληνωμένοι:

Πίνακας 1: Ηλικιακή κατανομή επιβεβαιωμένων κρουσμάτων COVID-19

	Σύνολο κρουσμάτων COVID-19*	Θάνατοι ασθενών με COVID-19	Νοσηλευόμενοι διασωληνωθέντες
<b>Σύνολο</b>			
0 – 17 ετών	13014 (7.0%)	1 (0.0%)	1 (0.3%)
18 – 39 ετών	63603 (34.3%)	46 (0.7%)	9 (2.4%)
40 – 64 ετών	77345 (41.8%)	941 (14.5%)	133 (35.1%)
65 και άνω	31238 (16.9%)	5480 (84.7%)	236 (62.3%)
<b>Άνδρες</b>			
0 – 17 ετών	6866 (7.2%)	0 (0.0%)	1 (0.4%)
18 – 39 ετών	34007 (35.6%)	39 (1.0%)	6 (2.2%)
40 – 64 ετών	39337 (41.1%)	656 (17.2%)	99 (36.8%)
65 και άνω	15393 (16.1%)	3112 (81.7%)	163 (60.6%)
<b>Γυναίκες</b>			
0 – 17 ετών	6147 (6.9%)	1 (0.0%)	0 (0.0%)
18 – 39 ετών	29590 (33.0%)	7 (0.3%)	3 (2.7%)
40 – 64 ετών	37995 (42.4%)	285 (10.7%)	34 (30.9%)
65 και άνω	15842 (17.7%)	2368 (89.0%)	73 (66.4%)

\* Τα στοιχεία αφορούν τα κρούσματα εκείνα για τα οποία είναι γνωστή και επιβεβαιωμένη η ηλικία τους

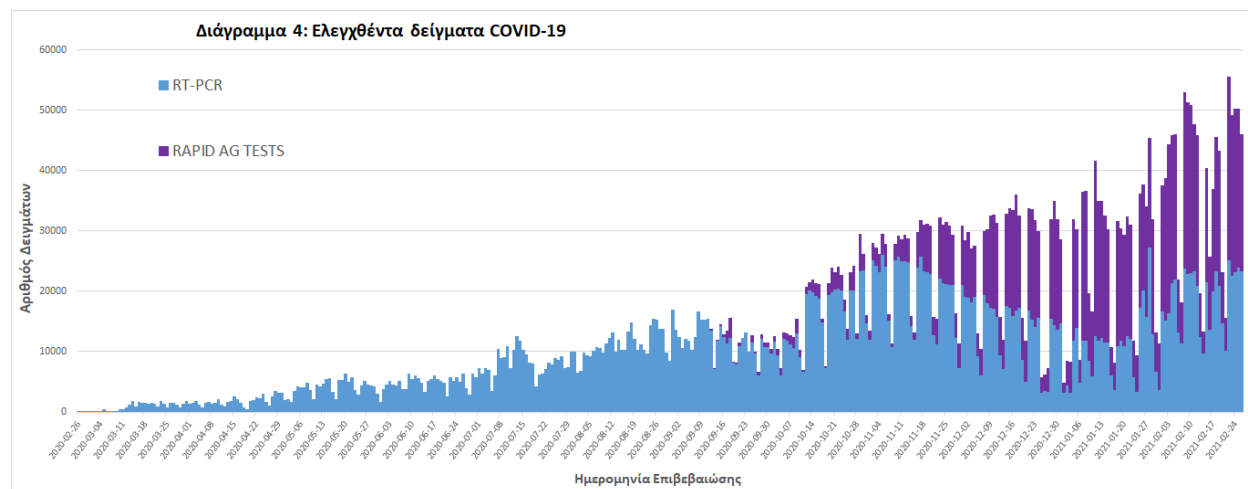
<sup>1</sup>τα δεδομένα αφορούν τις εισαγωγές της προηγούμενης μέρας που έχουν δηλωθεί στο ΕΚΑΒ.

**Κατανομή ανακοινωθέντων εγχώριων κρουσμάτων:** Από το σύνολο των **1.630 νέων** κρουσμάτων του νέου ιού στη χώρα **9** είναι εισαγόμενα εκ των οποίων **5** εντοπίστηκαν κατόπιν ελέγχων στις πύλες εισόδου της χώρας. Η κατανομή των **1.621** νέων εγχώριων κρουσμάτων ανά Περιφερειακή Ενότητα παρουσιάζεται στον κατωτέρω πίνακα.<sup>2</sup>

Πίνακας 2: Ημερήσιος αριθμός και κρούσματα ανά 100.000 πληθυσμού επιβεβαιωμένων εγχώριων κρουσμάτων COVID-19 ανά περιφερειακή ενότητα στις 27 Φεβρουαρίου 2021

ΠΕΡΙΦΕΡΕΙΑΚΗ ΕΝΟΤΗΤΑ	ΚΡΟΥΣΜΑΤΑ	ΜΕΣΟΣ ΟΡΟΣ ΚΡΟΥΣΜΑΤΩΝ ΤΩΝ ΤΕΛΕΥΤΑΙΩΝ 7 ΗΜΕΡΩΝ		ΚΡΟΥΣΜΑΤΑ ΑΝΑ 100000 ΠΛΗΘΥΣΜΟ	ΠΕΡΙΦΕΡΕΙΑΚΗ ΕΝΟΤΗΤΑ	ΚΡΟΥΣΜΑΤΑ	ΜΕΣΟΣ ΟΡΟΣ ΚΡΟΥΣΜΑΤΩΝ ΤΩΝ ΤΕΛΕΥΤΑΙΩΝ 7 ΗΜΕΡΩΝ		ΚΡΟΥΣΜΑΤΑ ΑΝΑ 100000 ΠΛΗΘΥΣΜΟ
		ΚΡΟΥΣΜΑΤΑ	ΗΜΕΡΩΝ				ΚΡΟΥΣΜΑΤΑ	ΗΜΕΡΩΝ	
ΑΙΤΩΛΟΑΚΑΡΝΑΝΙΑΣ	18	20,14	8,54	ΚΕΦΑΛΛΗΝΙΑΣ	5	2,14	13,97		
ΑΝΑΤΟΛΙΚΗΣ ΑΤΤΙΚΗΣ	69	65,14	13,74	ΚΙΛΙΚΙΑΣ	4	4,86	4,97		
ΑΡΓΟΛΙΔΑΣ	16	13,43	16,49	ΚΟΖΑΝΗΣ	14	11,00	9,32		
ΑΡΚΑΔΙΑΣ	3	15,57	3,46	ΚΟΡΙΝΘΙΑΣ	29	19,71	19,99		
ΑΡΤΑΣ	14	7,71	20,63	ΚΩ	1	1,00	2,91		
ΑΧΑΪΑΣ	64	79,14	20,63	ΛΑΚΩΝΙΑΣ	3	1,86	3,37		
ΒΟΙΩΤΙΑΣ	17	13,43	14,42	ΛΑΡΙΣΣΑΣ	35	33,29	12,31		
ΒΟΡΕΙΟΥ ΤΟΜΕΑ ΑΘΗΝΩΝ	94	68,57	15,89	ΛΑΣΙΘΙΟΥ	2	2,14	2,65		
ΓΡΕΒΕΝΩΝ	3	3,43	9,45	ΛΕΣΒΟΥ	2	3,57	2,31		
ΔΡΑΜΑΣ	3	1,57	3,05	ΛΕΥΚΑΔΑΣ	9	6,71	37,99		
ΔΥΤΙΚΗΣ ΑΤΤΙΚΗΣ	28	25,57	17,4	ΜΑΓΝΗΣΙΑΣ	17	11,86	8,95		
ΔΥΤΙΚΟΥ ΤΟΜΕΑ ΑΘΗΝΩΝ	103	89,71	21,03	ΜΕΣΣΗΝΙΑΣ	8	5,14	5		
ΕΒΡΟΥ	1	9,29	0,68	ΝΗΣΩΝ	18	13,86	24,11		
ΕΥΒΟΙΑΣ	11	22,71	5,22	ΝΟΤΙΟΥ ΤΟΜΕΑ ΑΘΗΝΩΝ	101	69,29	19,06		
ΖΑΚΥΝΘΟΥ	4	3,29	9,81	ΞΑΝΘΗΣ	3	1,43	2,7		
ΗΛΕΙΑΣ	7	12,43	4,39	ΠΕΙΡΑΙΩΣ	182	122,14	40,53		
ΗΜΑΘΙΑΣ	22	14,43	15,65	ΠΕΛΛΑΣ	2	3,43	1,43		
ΗΡΑΚΛΕΙΟΥ	36	30,43	11,78	ΠΙΕΡΙΑΣ	9	9,86	7,1		
ΘΑΣΟΥ	1	3,14	7,26	ΠΡΕΒΕΖΑΣ	3	4,00	5,22		
ΘΕΣΣΑΛΟΝΙΚΙΑΣ	15	10,71	34,41	ΡΕΘΥΜΝΟΥ	14	15,57	16,35		
ΘΕΣΣΑΛΟΝΙΚΗΣ	201	140,29	18,1	ΡΟΔΟΥ	14	12,86	11,68		
ΘΗΡΑΣ	1	1,14	5,3	ΣΑΜΟΥ	2	4,71	6,06		
ΙΘΑΚΗΣ	5	1,00	154,75	ΣΕΡΡΩΝ	14	6,86	7,94		
ΙΩΑΝΝΙΝΩΝ	17	14,57	10,13	ΣΥΡΟΥ	3	2,14	13,95		
ΚΑΒΑΛΑΣ	9	10,57	7,2	ΤΡΙΚΑΛΩΝ	7	4,43	5,34		
ΚΑΛΥΜΝΟΥ	2	9,29	6,79	ΦΘΙΩΤΙΔΑΣ	21	24,29	13,27		
ΚΑΡΔΙΤΣΑΣ	9	7,86	7,93	ΦΩΚΙΔΑΣ	1	1,71	2,48		
ΚΑΡΠΑΘΟΥ	2	0,29	27,36	ΧΑΛΚΙΔΙΚΗΣ	26	18,14	24,55		
ΚΑΣΤΟΡΙΑΣ	5	1,43	9,94	ΧΑΝΙΩΝ	12	4,86	7,66		
ΚΕΝΤΡΙΚΟΥ ΤΟΜΕΑ ΑΘΗΝΩΝ	220	167,00	21,37	ΧΙΟΥ	6	5,00	11,39		
ΚΕΡΚΥΡΑΣ	7	6,43	6,71	ΥΠΟ ΔΙΕΡΕΥΝΗΣΗ	47				

**Δείγματα που έχουν ελεγχθεί:** Από την 1η Ιανουαρίου 2020 μέχρι σήμερα, στα εργαστήρια που διενεργούν ελέγχους για τον νέο κορωνοϊό (SARS-CoV-2) και που δηλώνουν συστηματικά το σύνολο των δειγμάτων που ελέγχουν, έχουν συνολικά ελεγχθεί **3.631.831** κλινικά δείγματα ενώ από Μονάδες Υγείας και Κλιμάκια του ΕΟΔΥ που διενεργούν ελέγχους Rapid Ag έχουν ελεγχθεί **1.577.701** δείγματα. Ο μέσος όρος του επημετέρου είναι **41.450** δειγματοληπτικοί έλεγχοι.

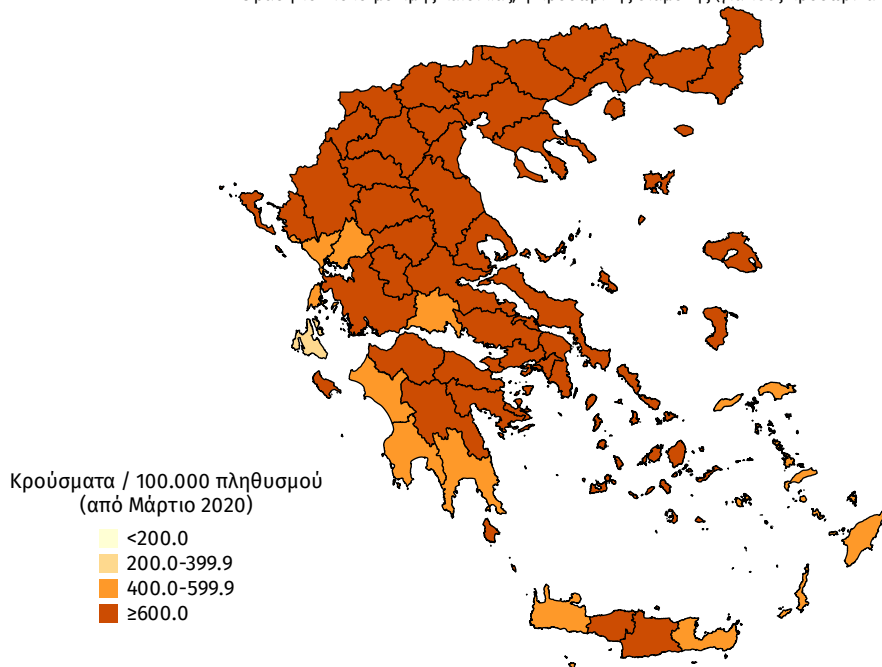


<sup>2</sup> Η παρούσα κατανομή δύναται να τροποποιηθεί ανάλογα τα διαθέσιμα επιδημιολογικά δεδομένα, αναγράφονται μόνο οι ΠΕ με καταγεγραμμένα κρούσματα

**Γεωγραφική διασπορά:** Ο χάρτης αποτυπώνει τη γεωγραφική κατανομή των συνολικών κρουσμάτων COVID-19 (από την αρχή της επιδημίας) ανά Περιφερειακή Ενότητα της χώρας, με βάση την δηλωθείσα διεύθυνση μόνιμης κατοικίας του ασθενούς, ή τη διεύθυνση προσωρινής διαμονής για τους τουρίστες και άλλους προσωρινά διαμένοντες στην Ελλάδα. Συμπεριλαμβάνονται τόσο κρούσματα με ιστορικό ταξιδιού (“εισαγόμενα”) όσο και κρούσματα με πιθανή εγχώρια μετάδοση.

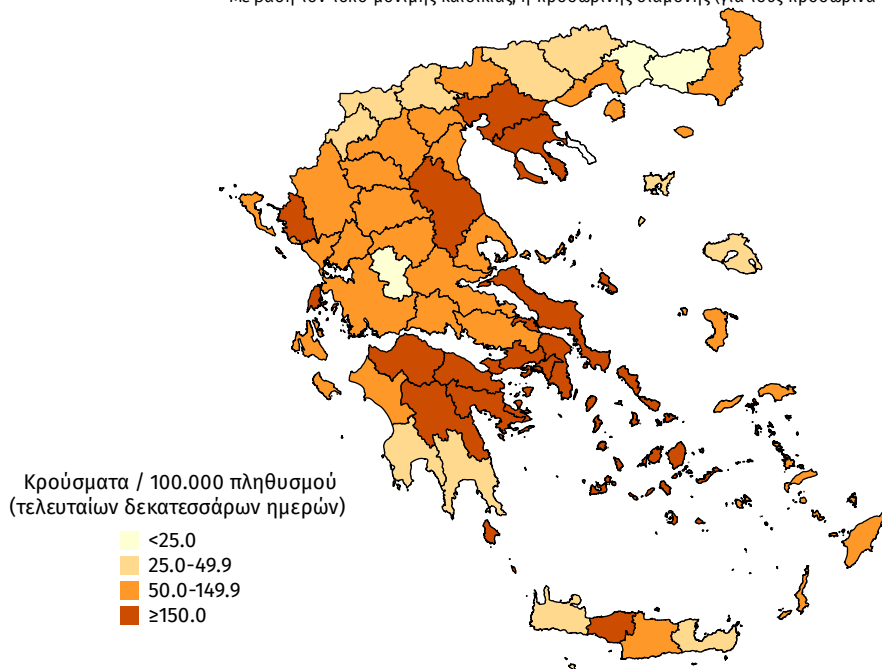
**Διάγραμμα 5: Χάρτης αθροιστικής επίπτωσης επιβεβαιωμένων κρουσμάτων COVID-19, 27 Φεβρουαρίου 2021**

Με βάση τον τόπο μόνιμης κατοικίας, ή προσωρινής διαμονής (για τους προσωρινά διαμένοντες)

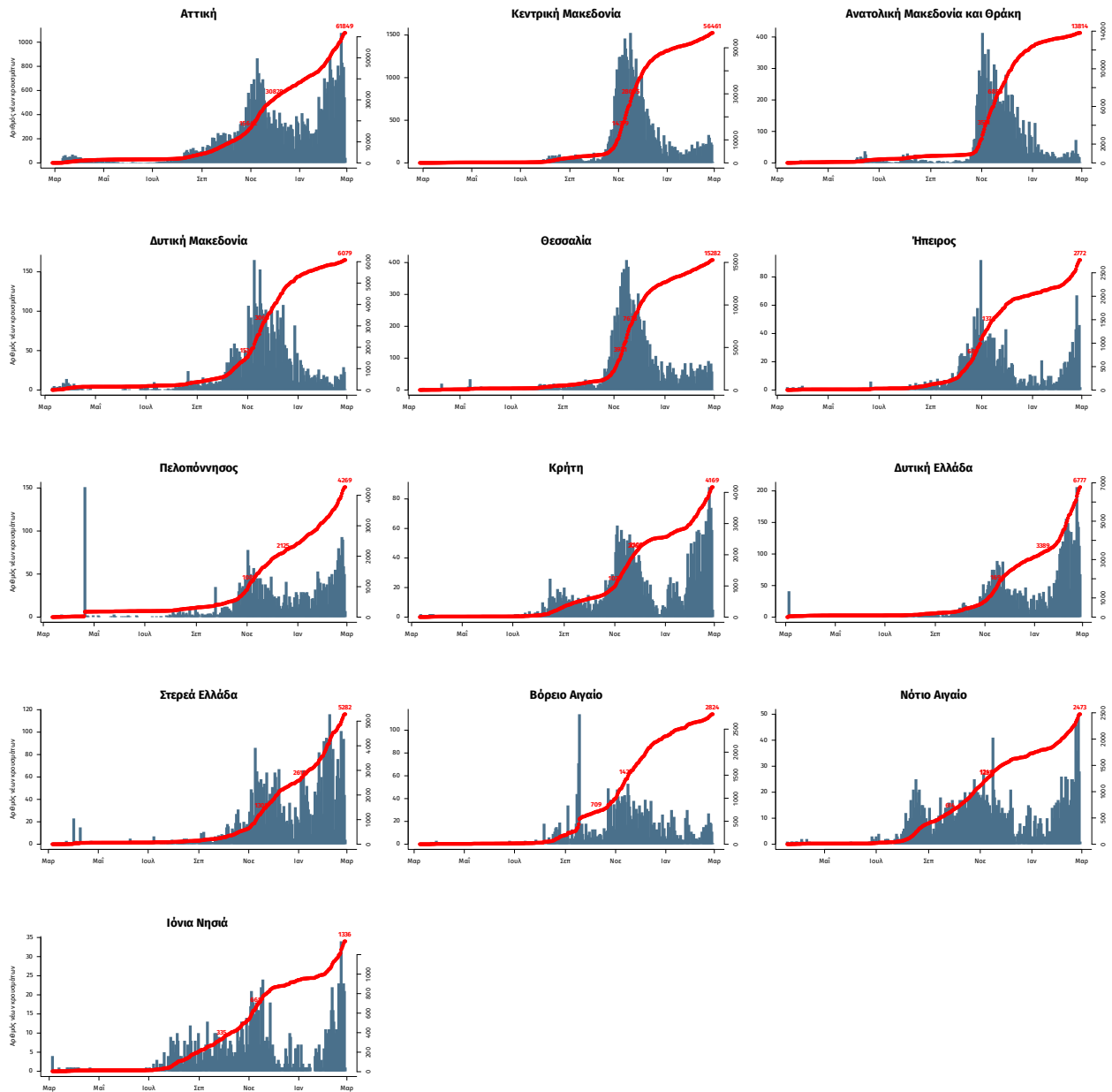


**Διάγραμμα 6: Χάρτης επίπτωσης τελευταίων δεκατεσσάρων ημερών επιβεβαιωμένων κρουσμάτων COVID-19, 27 Φεβρουαρίου 2021**

Με βάση τον τόπο μόνιμης κατοικίας, ή προσωρινής διαμονής (για τους προσωρινά διαμένοντες)



**Παράρτημα 1: Επιδημικές καμπύλες κρουσμάτων COVID-19** με βάση την δηλωθείσα διεύθυνση μόνιμης κατοικίας του κρούσματος ή τη διεύθυνση προσωρινής διαμονής για τους τουρίστες και άλλους προσωρινά διαμένοντες στην Ελλάδα. Συμπεριλαμβάνονται τόσο κρούσματα με ιστορικό ταξιδιού όσο και κρούσματα με πιθανή εγχώρια μετάδοση.



Σημ.: οι στήλες εκφράζουν τον αριθμό νέων κρουσμάτων με βάση την ημερομηνία λήψης εργαστηριακού δείγματος, και όχι με βάση την ημερομηνία ανακοίνωσης των κρουσμάτων.