



## Ημερήσια έκθεση επιδημιολογικής επιτήρησης λοίμωξης από το νέο κορωνοϊό (COVID-19)

Δεδομένα έως 26 Φεβρουαρίου 2021, ώρα 15:00

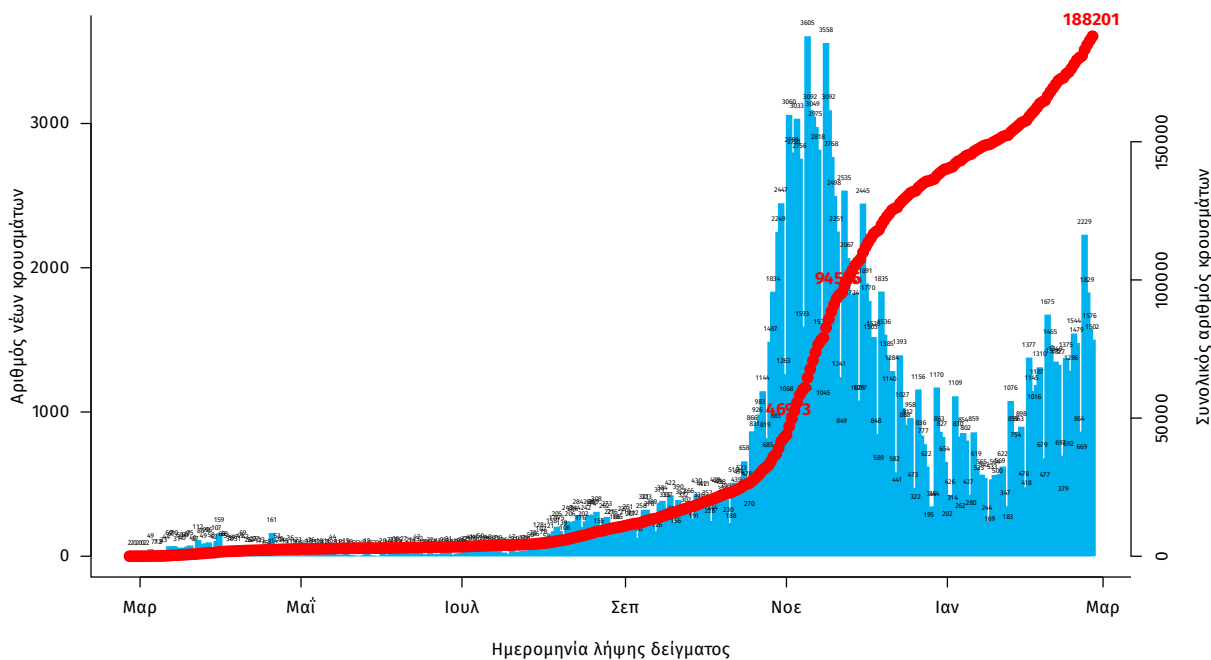
### Εισαγωγή

Τα στοιχεία που παρουσιάζονται αφορούν περιστατικά από την επιδημιολογική επιτήρηση της νόσου από το νέο κορωνοϊό (COVID-19), με βάση τα δεδομένα που έχουν δηλωθεί στον ΕΟΔΥ και καταγραφεί μέχρι τις 26 Φεβρουαρίου 2021 (ώρα 15:00).

Τα **νέα εργαστηριακά επιβεβαιωμένα κρούσματα** της νόσου που καταγράφηκαν τις τελευταίες 24 ώρες είναι **1.790**, εκ των οποίων **6** εντοπίστηκαν κατόπιν ελέγχων στις πύλες εισόδου της χώρας. Ο **συνολικός αριθμός** των κρουσμάτων ανέρχεται σε **188.201** (ημερήσια μεταβολή +1.0%), εκ των οποίων **51.8% άνδρες**.<sup>1</sup> Με βάση τα επιβεβαιωμένα κρούσματα των τελευταίων 7 ημερών, 62 θεωρούνται σχετιζόμενα με ταξίδι από το εξωτερικό και 2.462 είναι σχετιζόμενα με ήδη γνωστό κρούσμα.

**Ημερήσια εξέλιξη της πανδημίας:** Η ημερήσια κατανομή των επιβεβαιωμένων κρουσμάτων είναι η ακόλουθη (η γραμμή παριστάνει την συνολική, αθροιστική κατανομή των κρουσμάτων).

Διάγραμμα 1: Αριθμός εργαστηριακά επιβεβαιωμένων κρουσμάτων COVID-19 στην Ελλάδα, 26 Φεβρουαρίου 2021

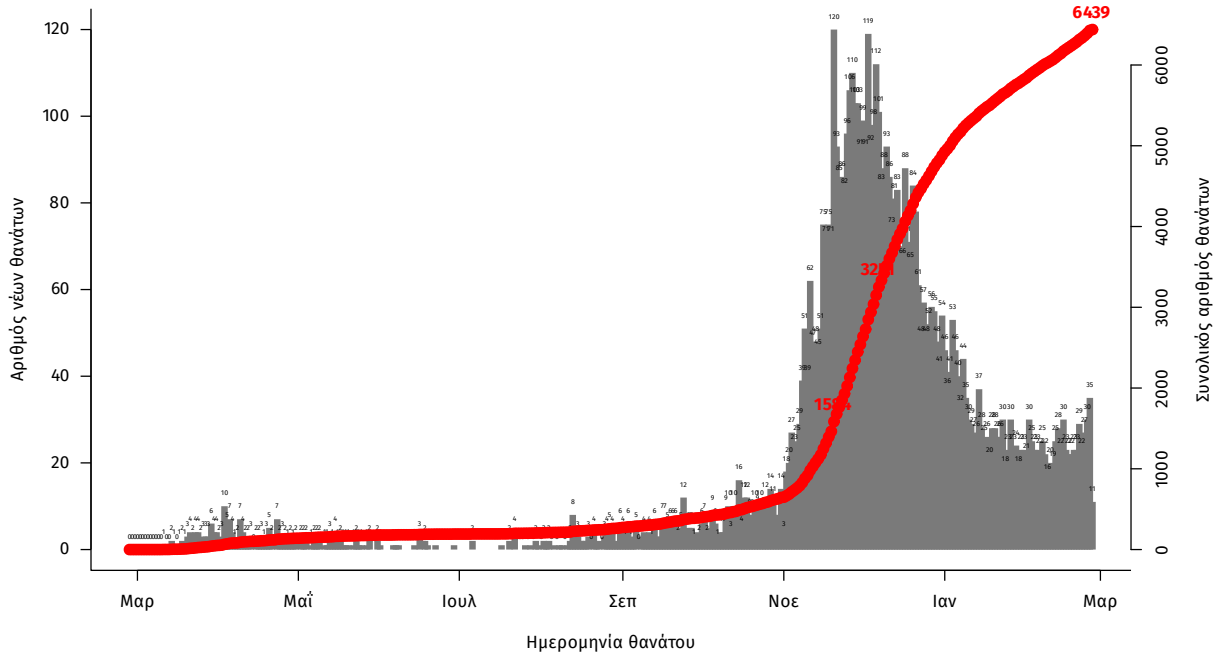


Σημ.: οι στήλες στο Διάγραμμα 1 εκφράζουν τον αριθμό νέων κρουσμάτων με βάση την ημερομηνία λήψης εργαστηριακού δείγματος, και όχι με βάση την ημερομηνία ανακοίνωσης των κρουσμάτων.

<sup>1</sup> Ο συνολικός αριθμός επιβεβαιωμένων κρουσμάτων έχει αναθεωρηθεί κατόπιν ελέγχου των δεδομένων.

Οι νέοι **θάνατοι** ασθενών με COVID-19 είναι **29**, ενώ από την έναρξη της επιδημίας έχουν καταγραφεί συνολικά **6.439 θάνατοι**. Το 95.7% είχε υποκείμενο νόσημα ή/και ηλικία 70 ετών και άνω.

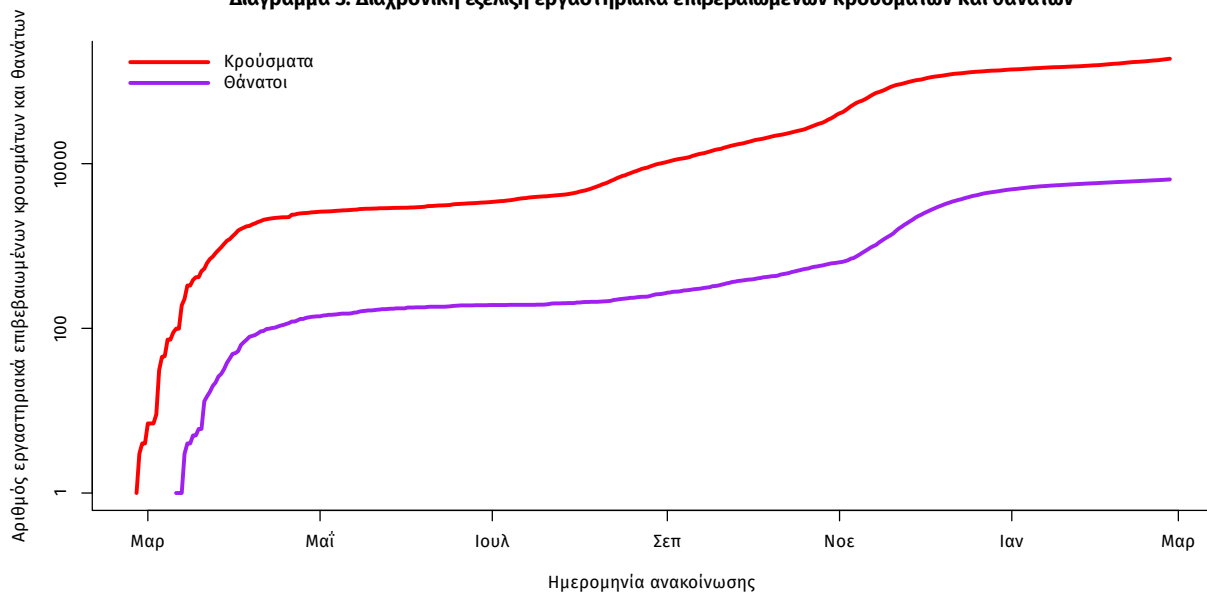
**Διάγραμμα 2: Αριθμός εργαστηριακά επιβεβαιωμένων θανάτων με COVID-19 στην Ελλάδα, 26 Φεβρουαρίου 2021**



Σημ.: οι στήλες στο Διάγραμμα 2 εκφράζουν τον αριθμό νέων θανάτων με βάση την ημερομηνία θανάτου

Η διαχρονική εξέλιξη των συνολικών κρουσμάτων και συνολικού αριθμού των θανάτων ασθενών COVID-19 παρουσιάζεται στο ακόλουθο διάγραμμα.

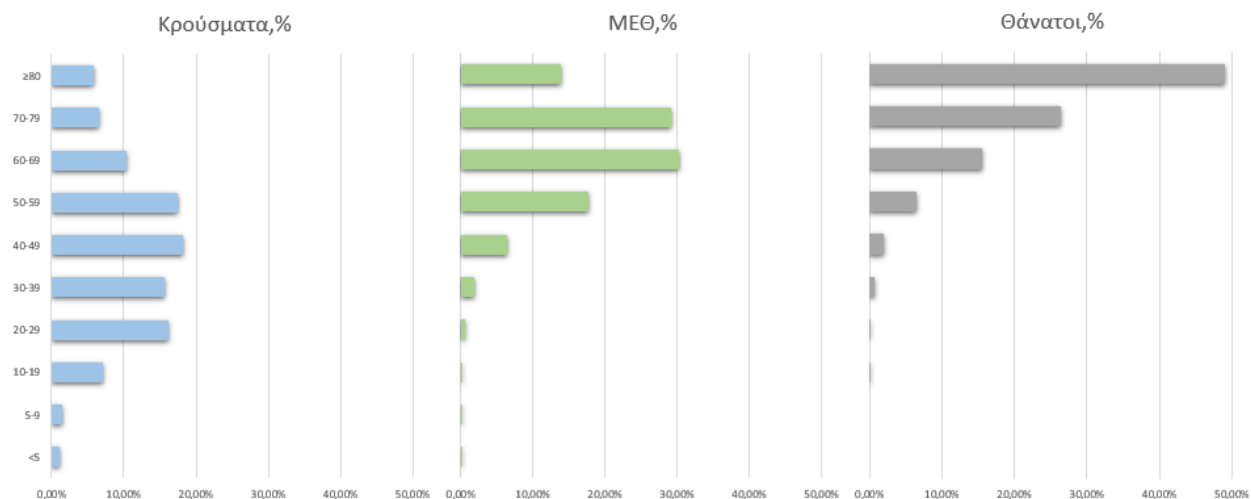
**Διάγραμμα 3: Διαχρονική εξέλιξη εργαστηριακά επιβεβαιωμένων κρουσμάτων και θανάτων**



Σημ.: ευθεία γραμμή υποδηλώνει εκθετικό ρυθμό αύξησης της ασθένειας (σε λογαριθμική κλίμακα)

Ο αριθμός των ασθενών που νοσηλεύονται **διασωληνωμένοι** είναι **371** (71.4% άνδρες). Η **διάμεση ηλικία** τους είναι **69** έτη. Το 84.9% έχει υποκείμενο νόσημα ή/και ηλικία 70 ετών και άνω. Από την αρχή της πανδημίας έχουν εξέλθει από τις ΜΕΘ **1.326** ασθενείς. Οι νέες εισαγωγές<sup>2</sup> ασθενών Covid-19 στα νοσοκομεία της επικράτειας είναι **270** (ημερήσια μεταβολή -7.53%). Ο μέσος όρος εισαγωγών του επταημέρου είναι **273** ασθενείς.

**Ηλικιακή κατανομή:** Η διάμεση ηλικία των κρουσμάτων είναι **44** έτη (εύρος 0.2 έως 105 έτη), ενώ η διάμεση ηλικία των θανόντων είναι **79** έτη (εύρος 15 έως 103 έτη).



Ακολούθως παρουσιάζεται η ηλικιακή κατανομή των (α) συνολικών κρουσμάτων, (β) των περιστατικών που κατέληξαν σε θάνατο και (γ) των ασθενών που νοσηλεύονται διασωληνωμένοι:

Πίνακας 1: Ηλικιακή κατανομή επιβεβαιωμένων κρουσμάτων COVID-19

	Σύνολο κρουσμάτων COVID-19*	Θάνατοι ασθενών με COVID-19	Νοσηλευόμενοι διασωληνωθέντες
<b>Σύνολο</b>			
0 – 17 ετών	12872 (7.0%)	1 (0.0%)	1 (0.3%)
18 – 39 ετών	63109 (34.4%)	46 (0.7%)	7 (1.9%)
40 – 64 ετών	76602 (41.7%)	939 (14.6%)	129 (34.8%)
65 και άνω	30992 (16.9%)	5453 (84.7%)	234 (63.1%)
<b>Άνδρες</b>			
0 – 17 ετών	6793 (7.2%)	0 (0.0%)	1 (0.4%)
18 – 39 ετών	33736 (35.6%)	39 (1.0%)	5 (1.9%)
40 – 64 ετών	38963 (41.1%)	655 (17.3%)	96 (36.2%)
65 και άνω	15270 (16.1%)	3093 (81.7%)	163 (61.5%)
<b>Γυναίκες</b>			
0 – 17 ετών	6078 (6.8%)	1 (0.0%)	0 (0.0%)
18 – 39 ετών	29367 (33.1%)	7 (0.3%)	2 (1.9%)
40 – 64 ετών	37626 (42.4%)	284 (10.7%)	33 (31.1%)
65 και άνω	15719 (17.7%)	2360 (89.0%)	71 (67.0%)

\* Τα στοιχεία αφορούν τα κρούσματα εκείνα για τα οποία είναι γνωστή και επιβεβαιωμένη η ηλικία τους

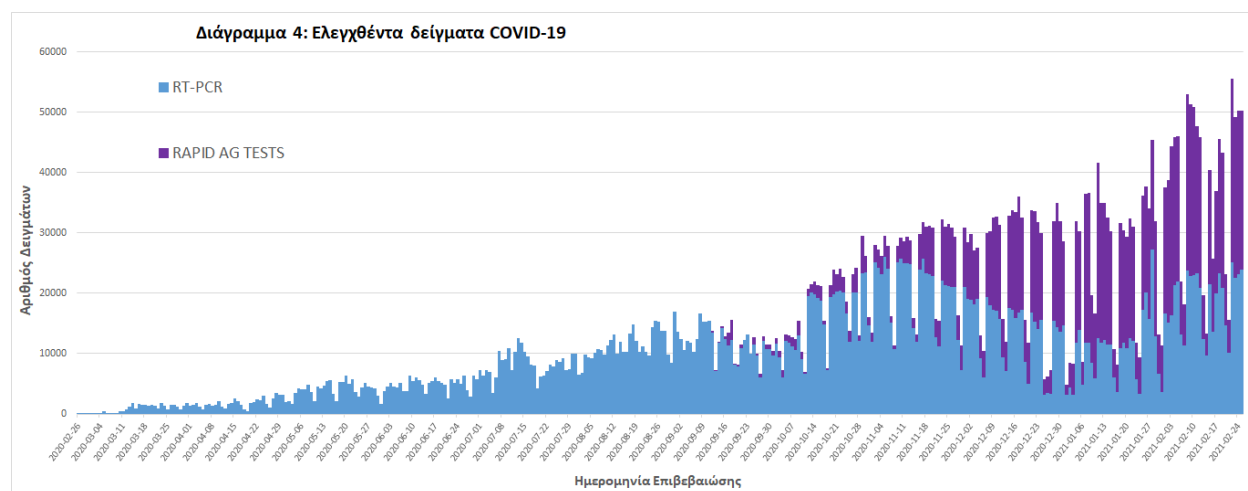
<sup>2</sup>τα δεδομένα αφορούν τις εισαγωγές της προηγούμενης μέρας που έχουν δηλωθεί στο ΕΚΑΒ.

**Κατανομή ανακοινωθέντων εγχώριων κρουσμάτων:** Από το σύνολο των **1.790 νέων** κρουσμάτων του νέου ιού στη χώρα **7** είναι εισαγόμενα εκ των οποίων **6** εντοπίστηκαν κατόπιν ελέγχων στις πύλες εισόδου της χώρας. Η κατανομή των **1.783** νέων εγχώριων κρουσμάτων ανά Περιφερειακή Ενότητα παρουσιάζεται στον κατωτέρω πίνακα.<sup>3</sup>

Πίνακας 2: Ημερήσιος αριθμός και κρούσματα ανά 100.000 πληθυσμού επιβεβαιωμένων εγχώριων κρουσμάτων COVID-19 ανά περιφερειακή ενότητα στις 26 Φεβρουαρίου 2021

ΠΕΡΙΦΕΡΕΙΑΚΗ ΕΝΟΤΗΤΑ	ΚΡΟΥΣΜΑΤΑ	ΜΕΣΟΣ ΟΡΟΣ ΚΡΟΥΣΜΑΤΩΝ ΤΩΝ ΤΕΛΕΥΤΑΙΩΝ 7 ΗΜΕΡΩΝ		ΚΡΟΥΣΜΑΤΑ ΑΝΑ 100000 ΠΛΗΘΥΣΜΟ	ΠΕΡΙΦΕΡΕΙΑΚΗ ΕΝΟΤΗΤΑ	ΚΡΟΥΣΜΑΤΑ	ΜΕΣΟΣ ΟΡΟΣ ΚΡΟΥΣΜΑΤΩΝ ΤΩΝ ΤΕΛΕΥΤΑΙΩΝ 7 ΗΜΕΡΩΝ		ΚΡΟΥΣΜΑΤΑ ΑΝΑ 100000 ΠΛΗΘΥΣΜΟ
		ΚΡΟΥΣΜΑΤΑ	ΤΕΛΕΥΤΑΙΩΝ 7 ΗΜΕΡΩΝ				ΚΡΟΥΣΜΑΤΑ	ΤΕΛΕΥΤΑΙΩΝ 7 ΗΜΕΡΩΝ	
ΑΙΤΩΛΟΑΚΑΡΝΑΝΙΑΣ	35	19,57	16,6	ΚΟΖΑΝΗΣ	18	10,14	11,98		
ΑΝΑΤΟΛΙΚΗΣ ΑΤΤΙΚΗΣ	93	61,14	18,51	ΚΟΡΙΝΘΙΑΣ	31	16,57	21,37		
ΑΡΓΟΛΙΔΑΣ	32	12,71	32,97	ΛΑΚΩΝΙΑΣ	2	1,71	2,24		
ΑΡΚΑΔΙΑΣ	12	18,71	13,84	ΛΑΡΙΣΣΑΣ	56	32,00	19,7		
ΑΡΤΑΣ	11	6,71	16,21	ΛΑΣΙΘΙΟΥ	2	1,86	2,65		
ΑΧΑΪΑΣ	122	75,43	39,32	ΛΕΣΒΟΥ	6	3,29	6,94		
ΒΟΙΩΤΙΑΣ	24	11,43	20,35	ΛΕΥΚΑΔΑΣ	7	5,71	29,54		
ΒΟΡΕΙΟΥ ΤΟΜΕΑ ΑΘΗΝΩΝ	98	67,43	16,56	ΜΑΓΝΗΣΙΑΣ	7	10,29	3,68		
ΓΡΕΒΕΝΩΝ	7	3,29	22,04	ΜΕΣΣΗΝΙΑΣ	9	4,43	5,63		
ΔΡΑΜΑΣ	1	1,14	1,02	ΝΑΞΟΥ	7	2,86	33,59		
ΔΥΤΙΚΗΣ ΑΤΤΙΚΗΣ	32	24,43	19,88	ΝΗΣΩΝ	16	12,29	21,43		
ΔΥΤΙΚΟΥ ΤΟΜΕΑ ΑΘΗΝΩΝ	94	86,43	19,2	ΝΟΤΙΟΥ ΤΟΜΕΑ ΑΘΗΝΩΝ	78	62,14	14,72		
ΕΒΡΟΥ	5	10,57	3,38	ΞΑΝΘΗΣ	1	1,29	0,9		
ΕΥΒΟΙΑΣ	28	24,86	13,28	ΠΕΙΡΑΙΩΣ	167	111,29	37,19		
ΖΑΚΥΝΘΟΥ	2	2,86	4,91	ΠΕΛΛΑΣ	3	3,29	2,15		
ΗΛΕΙΑΣ	16	11,86	10,04	ΠΕΡΙΑΣ	8	8,71	6,31		
ΗΜΑΘΙΑΣ	15	11,71	10,67	ΠΡΕΒΕΖΑΣ	6	3,57	10,44		
ΗΡΑΚΛΕΙΟΥ	45	27,14	14,73	ΡΕΘΥΜΝΟΥ	17	14,29	19,86		
ΘΑΣΟΥ	5	3,14	36,31	ΡΟΔΟΠΗΣ	1	0,71	0,89		
ΘΕΣΠΡΩΤΙΑΣ	17	9,29	39	ΡΟΔΟΥ	35	12,29	29,21		
ΘΕΣΣΑΛΟΝΙΚΗΣ	150	121,71	13,51	ΣΑΜΟΥ	6	5,14	18,19		
ΘΗΡΑΣ	2	1,29	10,59	ΣΕΡΡΩΝ	10	5,86	5,67		
ΙΩΑΝΝΙΝΩΝ	16	13,86	9,53	ΣΥΡΟΥ	2	2,00	9,3		
ΚΑΒΑΛΑΣ	13	9,57	10,41	ΤΡΙΚΑΛΩΝ	10	4,29	7,63		
ΚΑΛΥΜΝΟΥ	13	10,14	44,14	ΦΘΙΩΤΙΔΑΣ	54	22,00	34,13		
ΚΑΡΔΙΤΣΑΣ	16	6,71	14,09	ΦΛΩΡΙΝΑΣ	1	0,57	1,94		
ΚΑΣΤΟΡΙΑΣ	3	1,14	5,96	ΦΩΚΙΔΑΣ	2	1,57	4,96		
ΚΕΝΤΡΙΚΟΥ ΤΟΜΕΑ ΑΘΗΝΩΝ	212	150,14	20,59	ΧΑΛΚΙΔΙΚΗΣ	14	15,14	13,22		
ΚΕΡΚΥΡΑΣ	7	5,43	6,71	ΧΑΝΙΩΝ	6	3,14	3,83		
ΚΙΛΙΚΙΑΣ	5	4,29	6,22	ΧΙΟΥ	8	4,14	15,19		
				ΥΠΟ ΔΙΕΡΕΥΝΗΣΗ	61				

**Δείγματα που έχουν ελεγχθεί:** Από την 1η Ιανουαρίου 2020 μέχρι σήμερα, στα εργαστήρια που διενεργούν ελέγχους για τον νέο κορωνοϊό (SARS-CoV-2) και που δηλώνουν συστηματικά το σύνολο των δειγμάτων που ελέγχουν, έχουν συνολικά ελεγχθεί **3.608.508** κλινικά δείγματα ενώ από Μονάδες Υγείας και Κλιμάκια του ΕΟΔΥ που διενεργούν ελέγχους Rapid Ag έχουν ελεγχθεί **1.554.959** δείγματα. Ο μέσος όρος του επταήμερου είναι **41.057** δειγματοληπτικοί έλεγχοι.

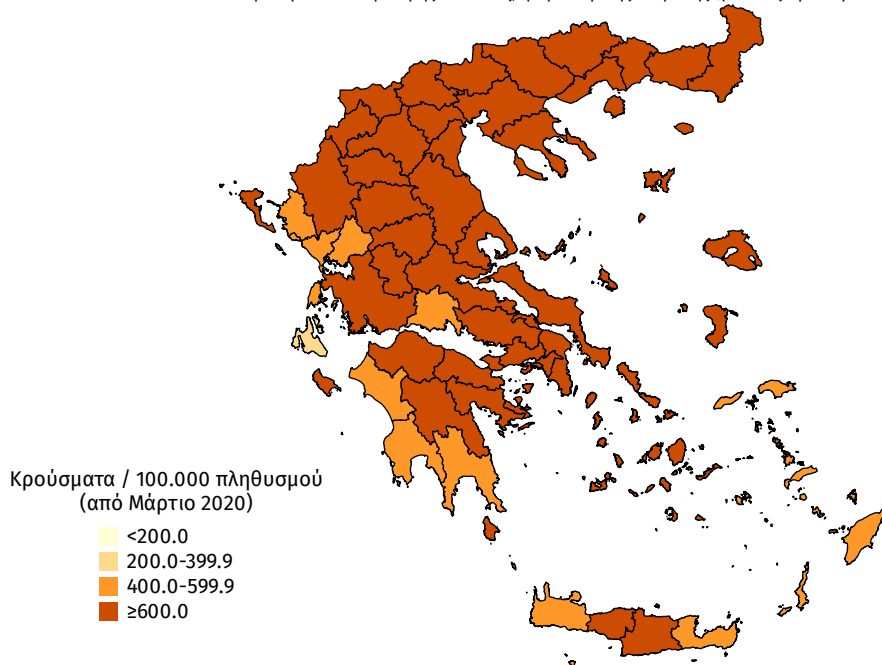


<sup>3</sup> Η παρούσα κατανομή δύναται να τροποποιηθεί ανάλογα τα διαθέσιμα επιδημιολογικά δεδομένα, αναγράφονται μόνο οι ΠΕ με καταγεγραμμένα κρούσματα

**Γεωγραφική διασπορά:** Ο χάρτης αποτυπώνει τη γεωγραφική κατανομή των συνολικών κρουσμάτων COVID-19 (από την αρχή της επιδημίας) ανά Περιφερειακή Ενότητα της χώρας, με βάση την δηλωθείσα διεύθυνση μόνιμης κατοικίας του ασθενούς, ή τη διεύθυνση προσωρινής διαμονής για τους τουρίστες και άλλους προσωρινά διαμένοντες στην Ελλάδα. Συμπεριλαμβάνονται τόσο κρούσματα με ιστορικό ταξιδιού (“εισαγόμενα”) όσο και κρούσματα με πιθανή εγχώρια μετάδοση.

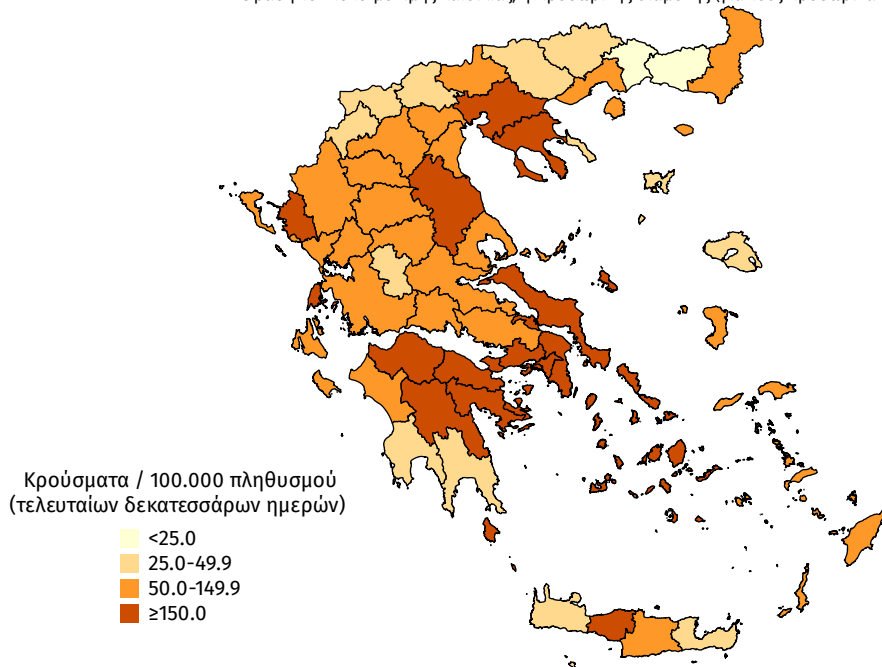
**Διάγραμμα 5: Χάρτης αθροιστικής επίπτωσης επιβεβαιωμένων κρουσμάτων COVID-19, 26 Φεβρουαρίου 2021**

Με βάση τον τόπο μόνιμης κατοικίας, ή προσωρινής διαμονής (για τους προσωρινά διαμένοντες)

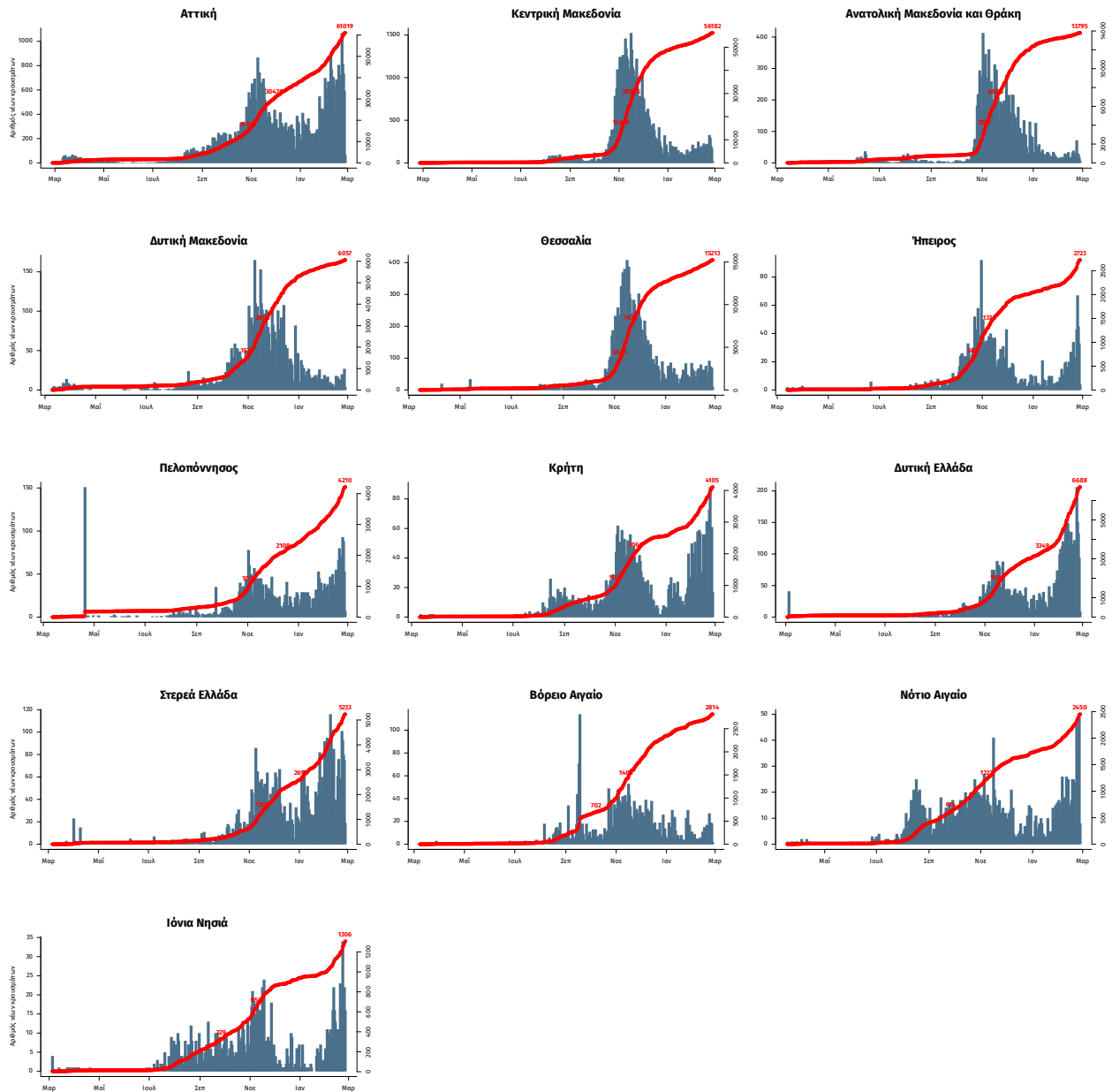


**Διάγραμμα 6: Χάρτης επίπτωσης τελευταίων δεκατεσσάρων ημερών επιβεβαιωμένων κρουσμάτων COVID-19, 26 Φεβρουαρίου 2021**

Με βάση τον τόπο μόνιμης κατοικίας, ή προσωρινής διαμονής (για τους προσωρινά διαμένοντες)



**Παράρτημα 1: Επιδημικές καμπύλες κρουσμάτων COVID-19** με βάση την δηλωθείσα διεύθυνση μόνιμης κατοικίας του κρούσματος ή τη διεύθυνση προσωρινής διαμονής για τους τουρίστες και άλλους προσωρινά διαμένοντες στην Ελλάδα. Συμπεριλαμβάνονται τόσο κρούσματα με ιστορικό ταξιδιού όσο και κρούσματα με πιθανή εγχώρια μετάδοση.



Σημ.: οι στήλες εκφράζουν τον αριθμό νέων κρουσμάτων με βάση την ημερομηνία λήψης εργαστηριακού δείγματος, και όχι με βάση την ημερομηνία ανακοίνωσης των κρουσμάτων.