



ΕΘΝΙΚΟΣ ΟΡΓΑΝΙΣΜΟΣ
ΔΗΜΟΣΙΑΣ ΥΓΕΙΑΣ

Ημερήσια έκθεση επιδημιολογικής επιτήρησης λοίμωξης από το νέο κορωνοϊό (COVID-19)

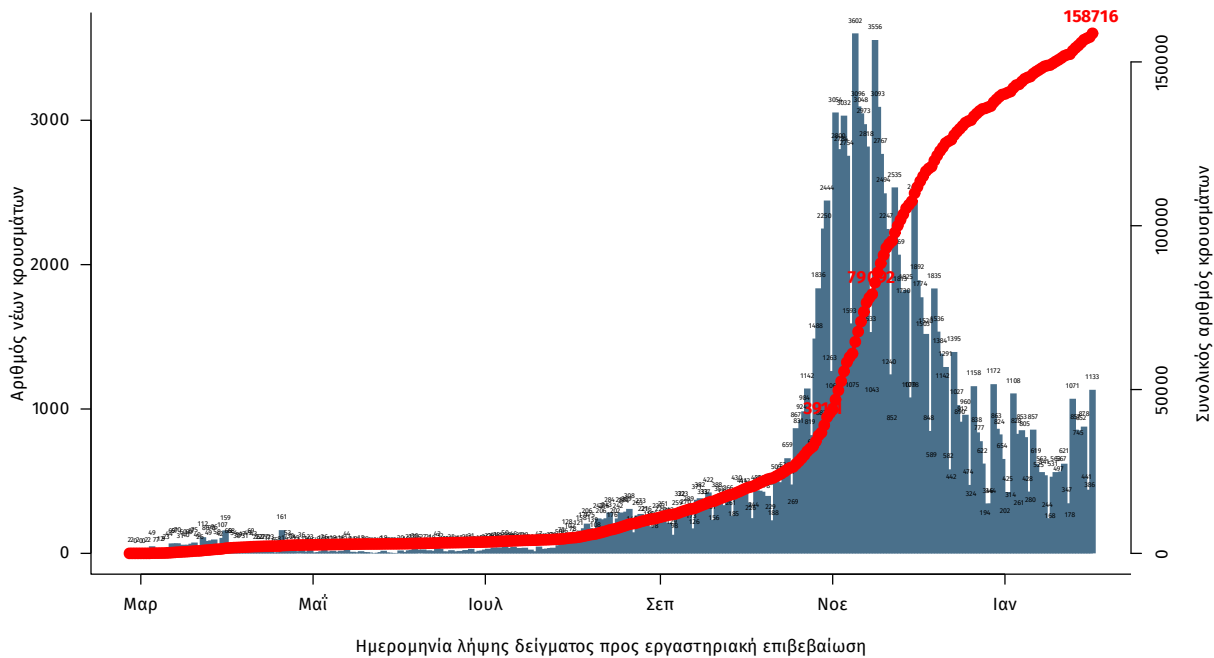
Δεδομένα έως 02 Φεβρουαρίου 2021, ώρα 15:00

Τα στοιχεία που παρουσιάζονται αφορούν περιστατικά από την επιδημιολογική επιτήρηση της νόσου από το νέο κορωνοϊό (COVID-19), με βάση τα δεδομένα που έχουν δηλωθεί στον ΕΟΔΥ και καταγραφεί μέχρι τις 02 Φεβρουαρίου 2021 (ώρα 15:00).

Τα **νέα εργαστηριακά επιβεβαιωμένα κρούσματα** της νόσου είναι **1261**, εκ των οποίων **18** εντοπίστηκαν κατόπιν ελέγχων στις πύλες εισόδου της χώρας. Ο **συνολικός αριθμός** των κρουσμάτων ανέρχεται σε **158716** (ημερήσια μεταβολή +0.8%), εκ των οποίων **52.0% άνδρες**.¹ Οι νέοι **θάνατοι** ασθενών με COVID-19 είναι **22**, ενώ από την έναρξη της επιδημίας έχουν καταγραφεί συνολικά **5851 θάνατοι**. Η **διάμεση ηλικία** των ασθενών που απεβίωσαν είναι **79** έτη. Ο αριθμός των ασθενών που νοσηλεύονται **διασωληνωμένοι** είναι **244** (73.0% άνδρες).

Η ημερήσια κατανομή των επιβεβαιωμένων κρουσμάτων είναι η ακόλουθη (η γραμμή παριστάνει την συνολική, αθροιστική κατανομή των κρουσμάτων).

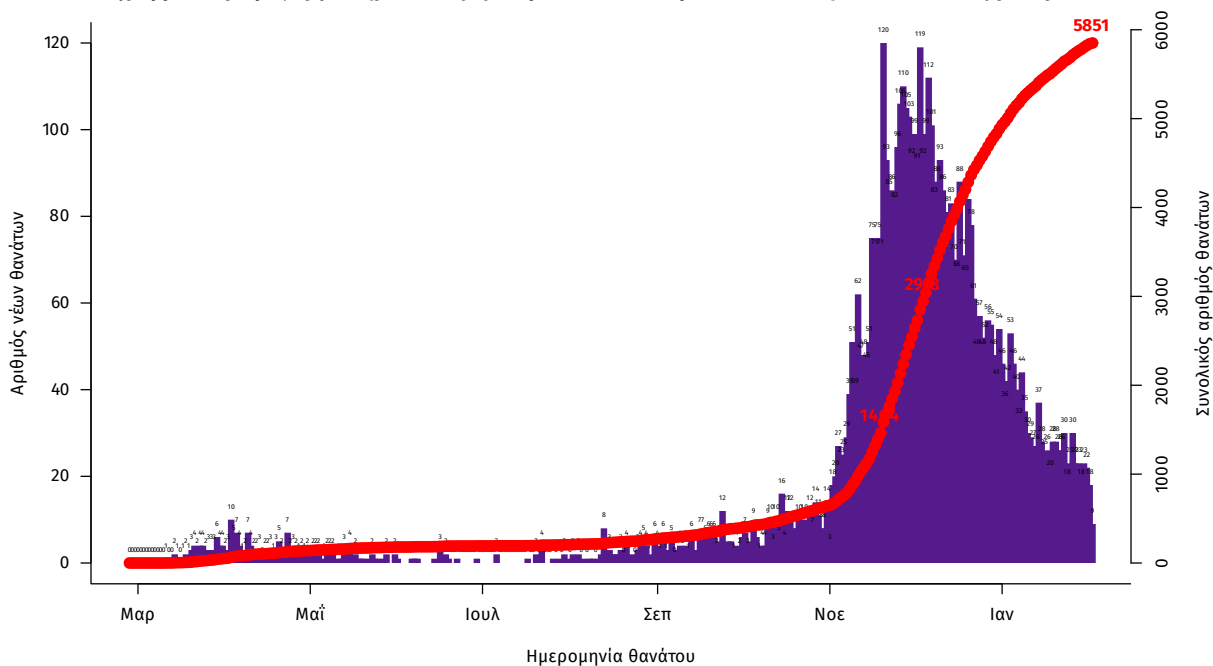
Διάγραμμα 1: Αριθμός εργαστηριακά επιβεβαιωμένων κρουσμάτων COVID-19 στην Ελλάδα, 02 Φεβρουαρίου 2021



Σημ.: οι στήλες στο Διάγραμμα 1 εκφράζουν τον αριθμό νέων κρουσμάτων με βάση την ημερομηνία λήψης εργαστηριακού δείγματος, και όχι με βάση την ημερομηνία ανακοίνωσης των κρουσμάτων.

¹ Ο συνολικός αριθμός επιβεβαιωμένων κρουσμάτων έχει αναθεωρηθεί κατόπιν ελέγχου των δεδομένων.

Διάγραμμα 2: Αριθμός εργαστηριακά επιβεβαιωμένων θανάτων με COVID-19 στην Ελλάδα, 02 Φεβρουαρίου 2021



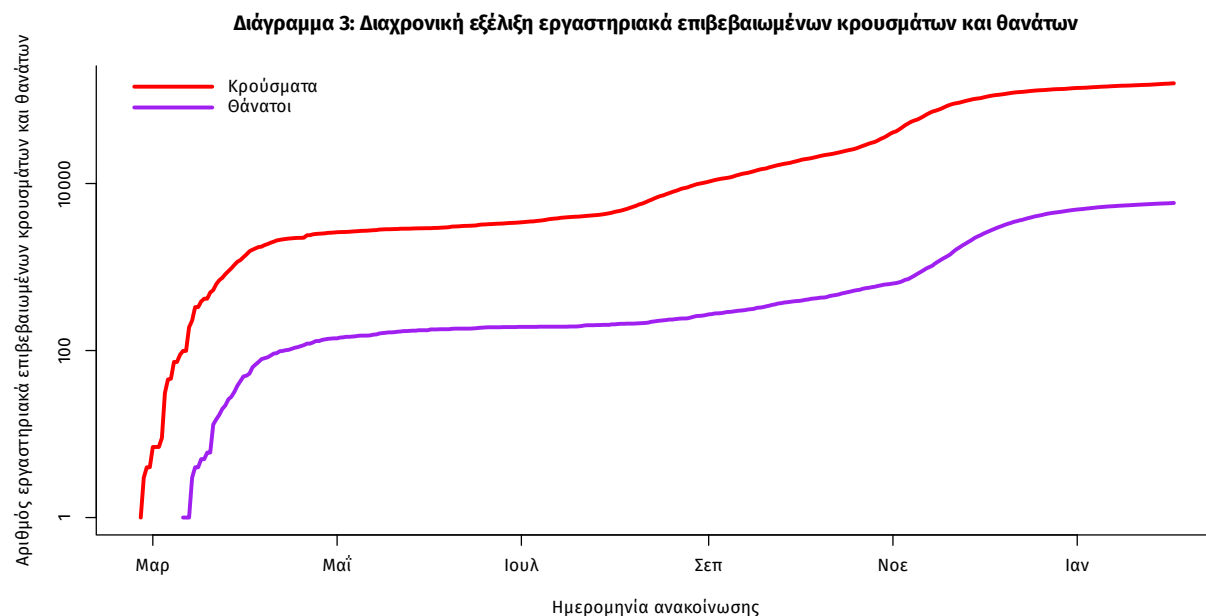
Η διάμεση ηλικία των κρουσμάτων είναι 44 έτη (εύρος 0.2 έως 105 έτη), ενώ η διάμεση ηλικία των θανάτων είναι 79 έτη (εύρος 24 έως 103 έτη). Η ηλικιακή κατανομή των (α) συνολικών κρουσμάτων, (β) των περιστατικών που κατέληξαν σε θάνατο και (γ) των ασθενών που νοσηλεύονται διασωληνωμένοι, είναι η ακόλουθη:

Πίνακας 1: Ηλικιακή κατανομή επιβεβαιωμένων κρουσμάτων COVID-19

	Σύνολο κρουσμάτων COVID-19*	Θάνατοι ασθενών με COVID-19	Νοσηλεύόμενοι διασωληνωθέντες
Σύνολο			
0 – 17 ετών	9709 (6.3%)	0 (0.0%)	0 (0.0%)
18 – 39 ετών	53977 (35.0%)	45 (0.8%)	6 (2.5%)
40 – 64 ετών	64130 (41.6%)	862 (14.7%)	80 (32.8%)
65 και άνω	26302 (17.1%)	4944 (84.5%)	158 (64.8%)
Άνδρες			
0 – 17 ετών	5127 (6.4%)	0 (0.0%)	0 (0.0%)
18 – 39 ετών	29109 (36.4%)	38 (1.1%)	4 (2.2%)
40 – 64 ετών	32507 (40.7%)	599 (17.4%)	61 (34.3%)
65 και άνω	13126 (16.4%)	2800 (81.5%)	113 (63.5%)
Γυναίκες			
0 – 17 ετών	4581 (6.2%)	0 (0.0%)	0 (0.0%)
18 – 39 ετών	24862 (33.5%)	7 (0.3%)	2 (3.0%)
40 – 64 ετών	31611 (42.6%)	263 (10.9%)	19 (28.8%)
65 και άνω	13173 (17.7%)	2144 (88.8%)	45 (68.2%)

* Τα στοιχεία αφορούν τα κρούσματα εκείνα για τα οποία είναι γνωστή και επιβεβαιωμένη η ηλικία τους

Η διαχρονική εξέλιξη των συνολικών κρουσμάτων και συνολικού αριθμού των θανάτων ασθενών COVID-19 παρουσιάζεται στο ακόλουθο διάγραμμα.



Σημ.: ευθεία γραμμή υποδηλώνει εκθετικό ρυθμό αύξησης της ασθένειας (σε λογαριθμική κλίμακα)

Από το σύνολο των **1261 νέων** κρουσμάτων του νέου ιού στη χώρα **21** είναι εισαγόμενα εκ των οποίων **18** εντοπίστηκαν κατόπιν ελέγχων στις πύλες εισόδου της χώρας. Η κατανομή των **1240** νέων εγχώριων κρουσμάτων ανά Περιφερειακή Ενότητα παρουσιάζεται στον κατωτέρω πίνακα.

Πίνακας 2: Ημερήσιος αριθμός και κρούσματα ανά 100.000 πληθυσμού επιβεβαιωμένων εγχώριων κρουσμάτων COVID-19 ανά περιφερειακή ενότητα στις 02 Φεβρουαρίου 2021

ΠΕΡΙΦΕΡΕΙΑΚΗ ΕΝΟΤΗΤΑ	ΚΡΟΥΣΜΑΤΑ	ΜΕΣΟΣ ΟΡΟΣ ΚΡΟΥΣΜΑΤΩΝ ΤΩΝ ΤΕΛΕΥΤΑΙΩΝ 7 ΗΜΕΡΩΝ	ΚΡΟΥΣΜΑΤΑ ΑΝΑ 100000 ΠΛΗΘΥΣΜΟ	ΠΕΡΙΦΕΡΕΙΑΚΗ ΕΝΟΤΗΤΑ	ΚΡΟΥΣΜΑΤΑ	ΜΕΣΟΣ ΟΡΟΣ ΚΡΟΥΣΜΑΤΩΝ ΤΩΝ ΤΕΛΕΥΤΑΙΩΝ 7 ΗΜΕΡΩΝ	ΚΡΟΥΣΜΑΤΑ ΑΝΑ 100000 ΠΛΗΘΥΣΜΟ
ΑΙΤΩΛΟΑΚΑΡΝΑΝΙΑΣ	6	5,71	2,85	ΛΑΚΩΝΙΑΣ	14	6,71	15,71
ΑΝΑΤΟΛΙΚΗΣ ΑΤΤΙΚΗΣ	68	41,86	13,54	ΛΑΡΙΣΙΑΣ	39	17,00	13,72
ΑΡΓΟΛΙΔΑΣ	6	2,29	6,18	ΛΑΣΙΘΙΟΥ	23	8,29	30,51
ΑΡΚΑΔΙΑΣ	2	3,00	2,31	ΛΕΣΒΟΥ	5	6,71	5,78
ΑΧΑΪΑΣ	64	30,14	20,63	ΜΑΓΝΗΣΙΑΣ	9	6,57	4,74
ΒΟΙΩΤΙΑΣ	13	6,57	11,02	ΜΕΣΣΗΝΙΑΣ	3	3,71	1,88
ΒΟΡΕΙΟΥ ΤΟΜΕΑ ΑΘΗΝΩΝ	79	47,71	13,35	ΜΥΚΟΝΟΥ	4	5,43	39,47
ΔΡΑΜΑΣ	3	1,14	3,05	ΝΗΣΩΝ	3	1,86	4,02
ΔΥΤΙΚΗΣ ΑΤΤΙΚΗΣ	36	15,43	22,37	ΝΟΤΙΟΥ ΤΟΜΕΑ ΑΘΗΝΩΝ	84	37,00	15,85
ΔΥΤΙΚΟΥ ΤΟΜΕΑ ΑΘΗΝΩΝ	105	46,29	21,44	ΞΑΝΘΗΣ	3	3,29	2,7
ΕΒΡΟΥ	7	5,57	4,73	ΠΕΙΡΑΙΩΣ	97	41,86	21,6
ΕΥΒΟΙΑΣ	43	25,29	20,4	ΠΕΛΛΑΣ	6	2,86	4,3
ΖΑΚΥΝΘΟΥ	5	1,57	12,27	ΠΙΕΡΙΑΣ	6	6,71	4,74
ΗΛΕΙΑΣ	8	6,14	5,02	ΡΕΘΥΜΝΟΥ	3	3,14	3,5
ΗΜΑΘΙΑΣ	3	3,57	2,13	ΡΟΔΟΠΗΣ	1	1,14	0,89
ΗΡΑΚΛΕΙΟΥ	12	9,14	3,93	ΡΟΔΟΥ	1	0,43	0,83
ΘΕΣΣΑΛΟΝΙΚΗΣ	126	56,29	11,35	ΣΑΜΟΥ	1	2,43	3,03
ΘΗΡΑΣ	5	3,86	26,48	ΣΕΡΡΩΝ	6	5,57	3,4
ΙΩΑΝΝΙΝΩΝ	3	2,14	1,79	ΣΥΡΟΥ	1	0,14	4,65
ΚΑΒΑΛΑΣ	2	1,14	1,6	ΤΡΙΚΑΛΩΝ	6	3,71	4,58
ΚΑΡΔΙΤΣΑΣ	16	5,14	14,09	ΦΘΙΩΤΙΔΑΣ	7	4,14	4,42
ΚΑΡΠΑΘΟΥ	1	0,29	13,68	ΧΑΛΚΙΔΙΚΗΣ	38	13,86	35,88
ΚΕΝΤΡΙΚΟΥ ΤΟΜΕΑ ΑΘΗΝΩΝ	180	82,00	17,48	ΧΑΝΙΩΝ	4	1,71	2,55
ΚΕΡΚΥΡΑΣ	1	0,43	0,96	ΥΠΟ ΔΙΕΡΕΥΝΗΣΗ	35		
ΚΕΦΑΛΛΗΝΙΑΣ	2	0,29	5,59				
ΚΙΛΚΙΣ	7	2,71	8,7				
ΚΟΖΑΝΗΣ	19	8,57	12,65				
ΚΟΡΙΝΘΙΑΣ	19	7,43	13,1				

Σημ.1: η παρούσα κατανομή δύναται να τροποποιηθεί ανάλογα τα διαθέσιμα επιδημιολογικά δεδομένα

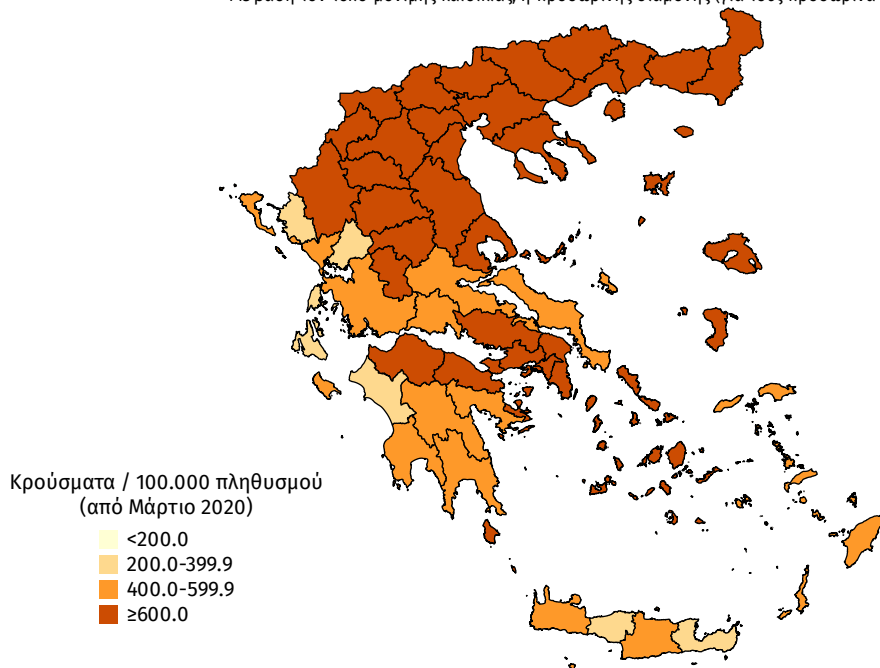
Σημ.2: αναγράφονται μόνο οι ΠΕ στις οποίες έχουν καταγραφεί κρούσματα κατά τη σημερινή αναφορά

Γεωγραφική διασπορά

Ο χάρτης αποτυπώνει τη γεωγραφική κατανομή των συνολικών κρουσμάτων COVID-19 (από την αρχή της επιδημίας) ανά Περιφερειακή Ενότητα της χώρας, με βάση την δηλωθείσα διεύθυνση μόνιμης κατοικίας του ασθενούς, ή τη διεύθυνση προσωρινής διαμονής για τους τουρίστες και άλλους προσωρινά διαμένοντες στην Ελλάδα. Συμπεριλαμβάνονται τόσο κρούσματα με ιστορικό ταξιδιού (“εισαγόμενα”) όσο και κρούσματα με πιθανή εγχώρια μετάδοση.

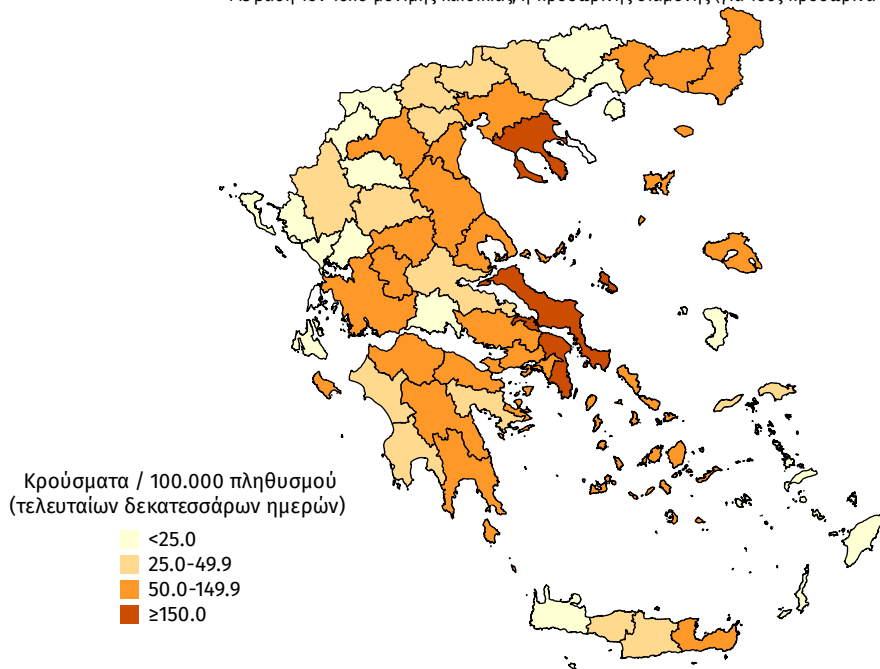
Διάγραμμα 4: Χάρτης αθροιστικής επίπτωσης επιβεβαιωμένων κρουσμάτων COVID-19, 02 Φεβρουαρίου 2021

Με βάση τον τόπο μόνιμης κατοικίας, ή προσωρινής διαμονής (για τους προσωρινά διαμένοντες)

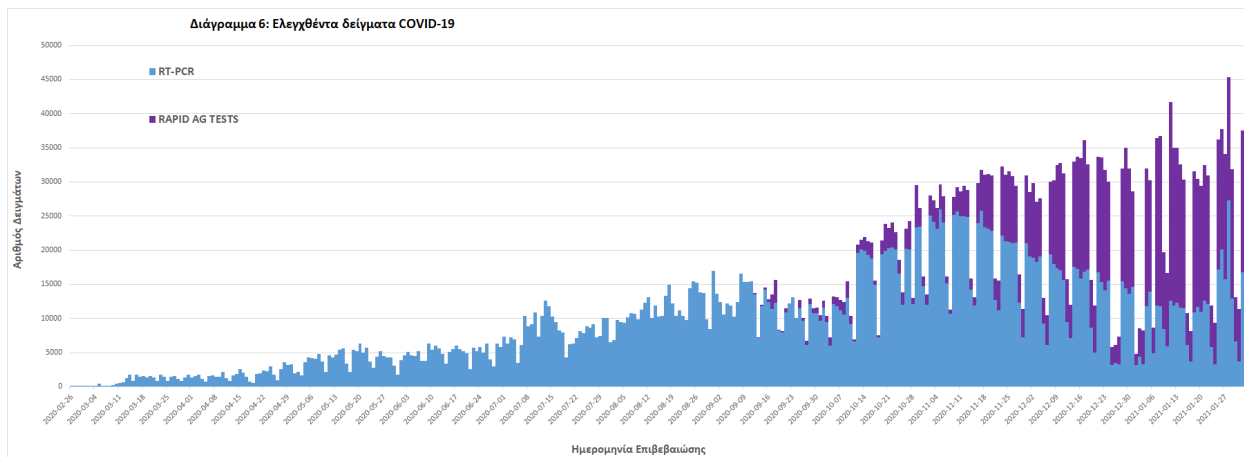


Διάγραμμα 5: Χάρτης επίπτωσης τελευταίων δεκατεσσάρων ημερών επιβεβαιωμένων κρουσμάτων COVID-19, 02 Φεβρουαρίου 2021

Με βάση τον τόπο μόνιμης κατοικίας, ή προσωρινής διαμονής (για τους προσωρινά διαμένοντες)



Δείγματα που έχουν ελεγχθεί: Από την 1η Ιανουαρίου 2020 μέχρι σήμερα, στα εργαστήρια που διενεργούν ελέγχους για τον νέο κορωνοϊό (SARS-CoV-2) και που δηλώνουν συστηματικά στον ΕΟΔΥ το σύνολο των δειγμάτων που ελέγχουν, έχουν συνολικά ελεγχθεί **3.154.395** κλινικά δείγματα ενώ από Μονάδες Υγείας και Κλιμάκια του ΕΟΔΥ που διενεργούν ελέγχους Rapid Ag έχουν ελεγχθεί **1.075.862** δείγματα.



Εθνικό Δίκτυο Γονιδιωματικής Επιτήρησης για τις μεταλλάξεις του SARS-CoV-2

Ολοκληρώθηκε η γονιδιωματική ανάλυση 96 δειγμάτων που αφορούν στην περίοδο 19-27 Ιανουαρίου 2021 και προέρχονται από την Αττική και τη Θεσσαλονίκη.

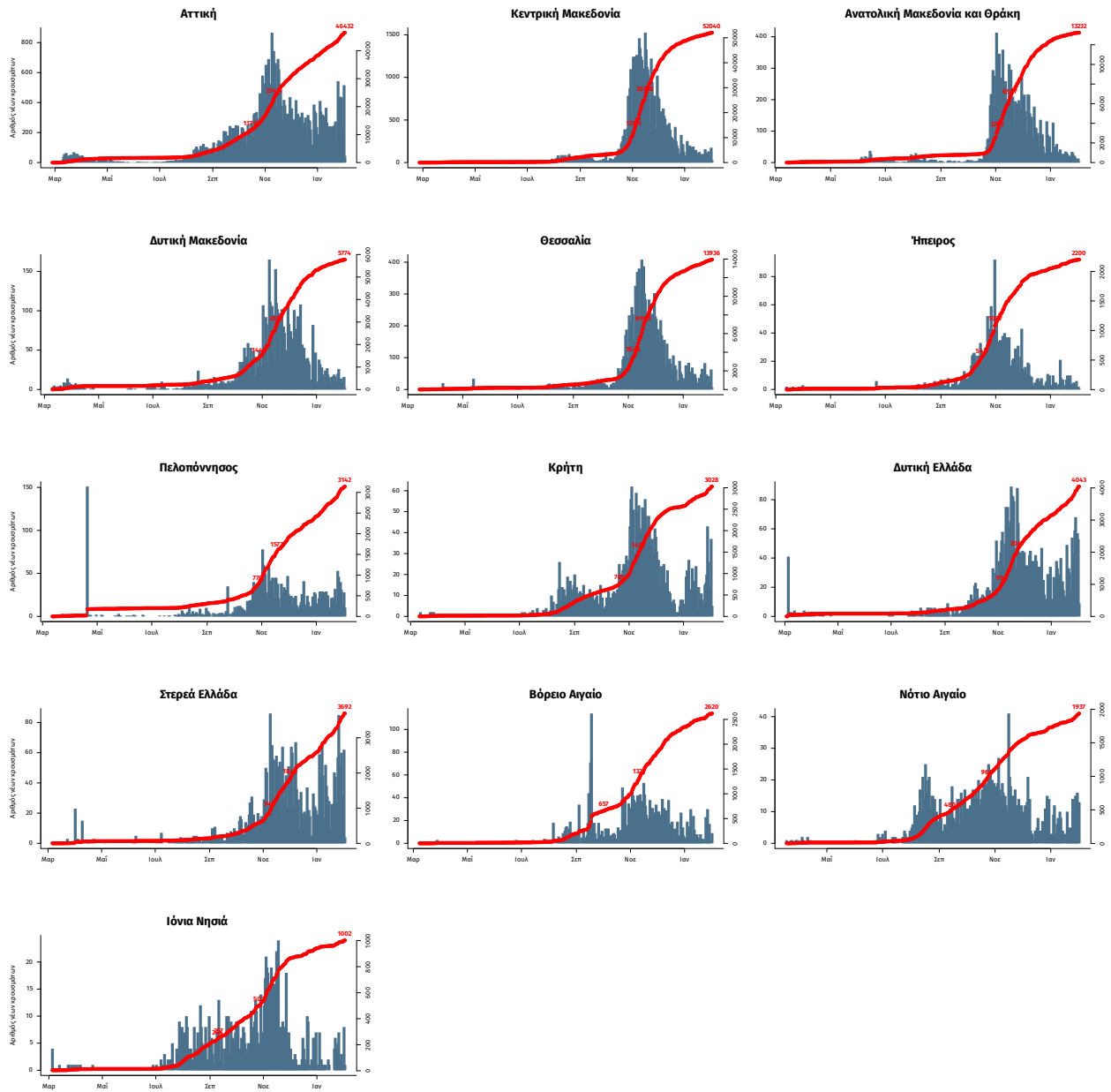
Στο σύνολο των 96 δειγμάτων που αναλύθηκαν, 76 πληρούσαν τα αυστηρά κριτήρια ποιότητας που απαιτούνται για την ανάλυση και ο τελικός έλεγχος ολοκληρώθηκε επιτυχώς. Από τον έλεγχο αναδείχθηκαν συνολικά 31 δείγματα θετικά για το στέλεχος VOC 202012/01 (Lineage B.1.1.7) τα οποία εντοπίστηκαν όλα στην Αττική.

Συγκεκριμένα το στέλεχος VOC 202012/01 (Lineage B.1.1.7) ανιχνεύθηκε σε:

- 7 δείγματα προερχόμενα από νοσοκομεία
- 24 δείγματα από Κέντρα Υγείας

Συνολικά στη χώρα μας έχουν ταυτοποιηθεί **204** δείγματα θετικά για το μεταλλαγμένο στέλεχος B.1.1.7/UK lineage και **ένα** μεταλλαγμένο στέλεχος Lineage B.1.351/South Africa του ιού SARS-CoV-2.

Παράρτημα 1: Επιδημικές καμπύλες κρουσμάτων COVID-19 με βάση την δηλωθείσα διεύθυνση μόνιμης κατοικίας του κρούσματος ή τη διεύθυνση προσωρινής διαμονής για τους τουρίστες και άλλους προσωρινά διαμένοντες στην Ελλάδα. Συμπεριλαμβάνονται τόσο κρούσματα με ιστορικό ταξιδιού όσο και κρούσματα με πιθανή εγχώρια μετάδοση.



Σημ.: οι στήλες εκφράζουν τον αριθμό νέων κρουσμάτων με βάση την ημερομηνία λήψης εργαστηριακού δείγματος, και όχι με βάση την ημερομηνία ανακοίνωσης των κρουσμάτων.