



ΕΘΝΙΚΟΣ ΟΡΓΑΝΙΣΜΟΣ  
ΔΗΜΟΣΙΑΣ ΥΓΕΙΑΣ

## Ημερήσια έκθεση επιδημιολογικής επιτήρησης λοίμωξης από το νέο κορωνοϊό (COVID-19)

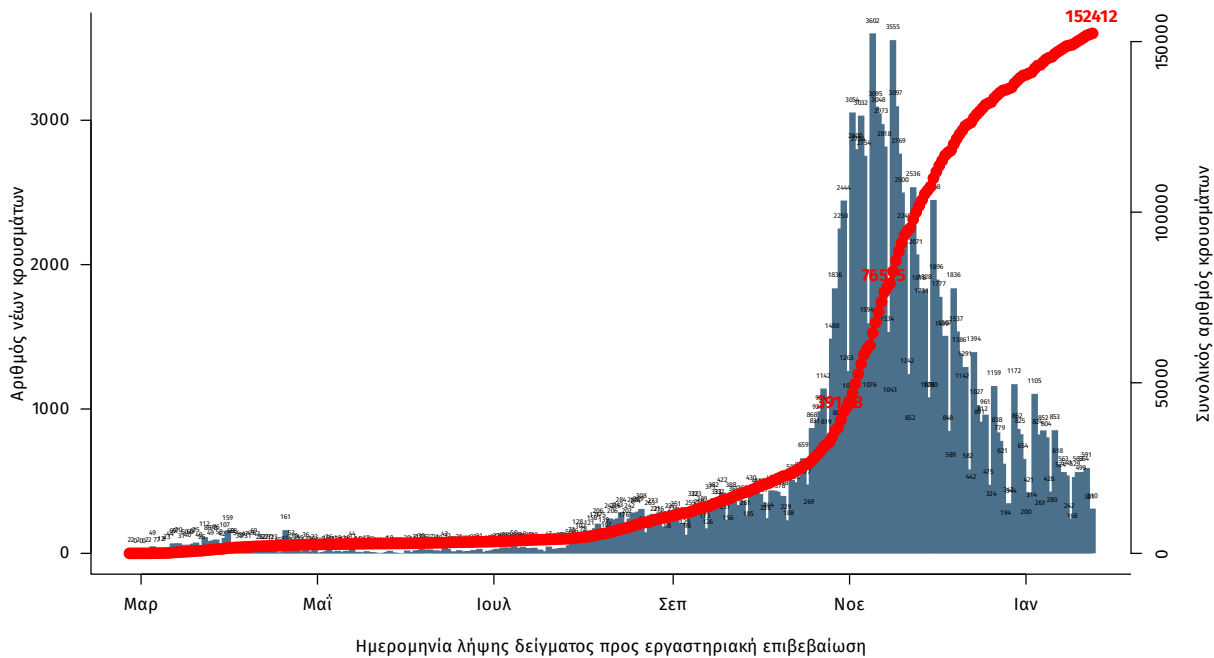
Δεδομένα έως 25 Ιανουαρίου 2021, ώρα 15:00

Τα στοιχεία που παρουσιάζονται αφορούν περιστατικά από την επιδημιολογική επιτήρηση της νόσου από το νέο κορωνοϊό (COVID-19), με βάση τα δεδομένα που έχουν δηλωθεί στον ΕΟΔΥ και καταγραφεί μέχρι τις 25 Ιανουαρίου 2021 (ώρα 15:00).

Τα **νέα εργαστηριακά επιβεβαιωμένα κρούσματα** της νόσου είναι **436**, εκ των οποίων **20** εντοπίστηκαν κατόπιν ελέγχων στις πύλες εισόδου της χώρας. Ο **συνολικός αριθμός** των κρουσμάτων ανέρχεται σε **152412** (ημερήσια μεταβολή +0.3%), εκ των οποίων **52.1% άνδρες**.<sup>1</sup> Οι νέοι **θάνατοι** ασθενών με COVID-19 είναι **25**, ενώ από την έναρξη της επιδημίας έχουν καταγραφεί συνολικά **5671 θάνατοι**. Η **διάμεση ηλικία** των ασθενών που απεβίωσαν είναι **79** έτη. Ο αριθμός των ασθενών που νοσηλεύονται **διασωληνωμένοι** είναι **286** (71.3% άνδρες).

Η ημερήσια κατανομή των επιβεβαιωμένων κρουσμάτων είναι η ακόλουθη (η γραμμή παριστάνει την συνολική, αθροιστική κατανομή των κρουσμάτων).

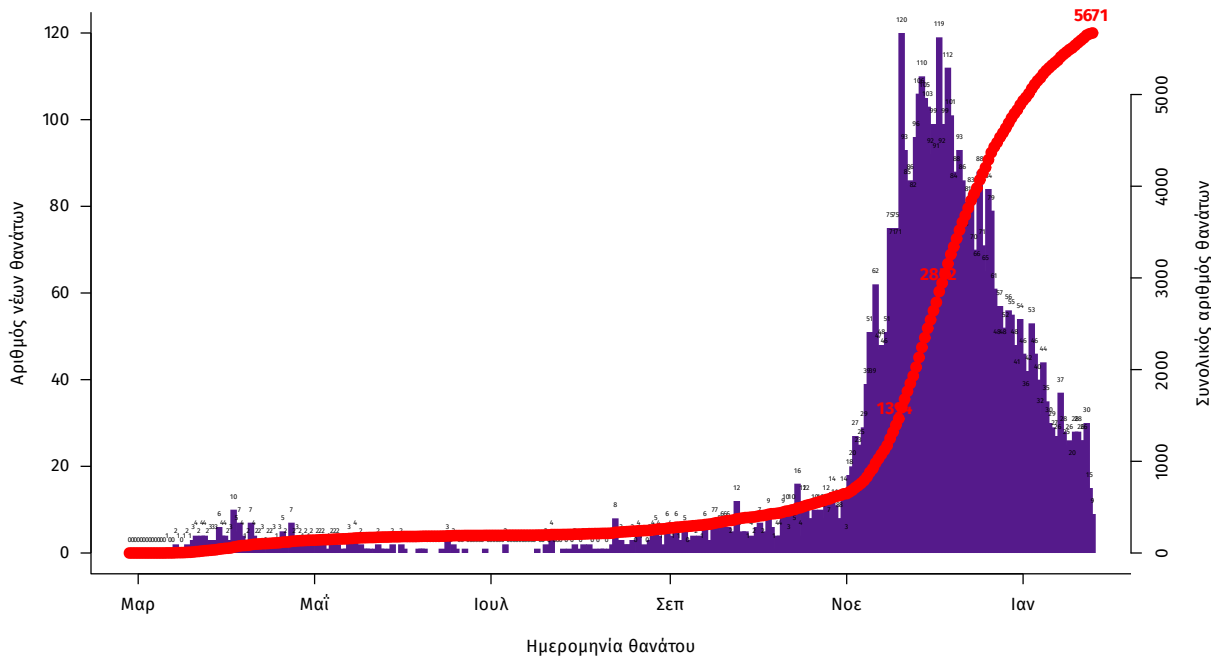
**Διάγραμμα 1: Αριθμός εργαστηριακά επιβεβαιωμένων κρουσμάτων COVID-19 στην Ελλάδα, 25 Ιανουαρίου 2021**



Σημ.: οι στήλες στο Διάγραμμα 1 εκφράζουν τον αριθμό νέων κρουσμάτων με βάση την ημερομηνία λήψης εργαστηριακού δείγματος, και όχι με βάση την ημερομηνία ανακοίνωσης των κρουσμάτων.

<sup>1</sup> Ο συνολικός αριθμός επιβεβαιωμένων κρουσμάτων έχει αναθεωρηθεί κατόπιν ελέγχου των δεδομένων.

**Διάγραμμα 2: Αριθμός εργαστηριακά επιβεβαιωμένων θανάτων με COVID-19 στην Ελλάδα, 25 Ιανουαρίου 2021**



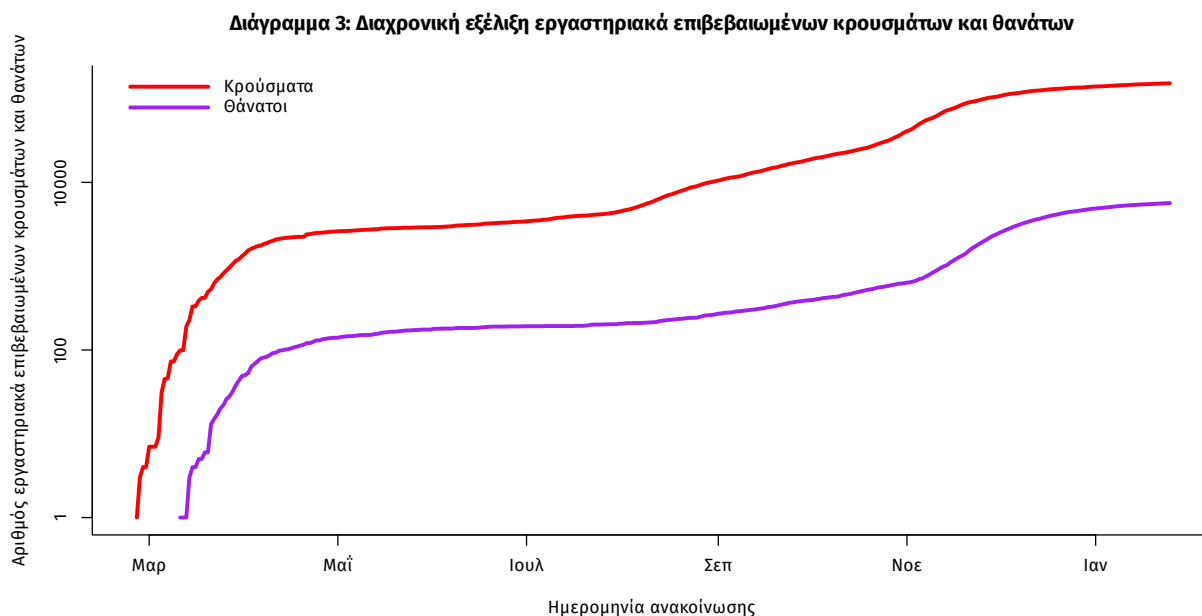
Η διάμεση ηλικία των κρουσμάτων είναι 44 έτη (εύρος 0.2 έως 105 ετών), ενώ η διάμεση ηλικία των θανάτων είναι 79 έτη (εύρος 24 έως 103 ετών). Η ηλικιακή κατανομή των (α) συνολικών κρουσμάτων, (β) των περιστατικών που κατέληξαν σε θάνατο και (γ) των ασθενών που νοσηλεύονται διασωληνωμένοι, είναι η ακόλουθη:

**Πίνακας 1: Ηλικιακή κατανομή επιβεβαιωμένων κρουσμάτων COVID-19**

	Σύνολο κρουσμάτων COVID-19*	Θάνατοι ασθενών με COVID-19	Νοσηλεύόμενοι διασωληνωθέντες
<b>Σύνολο</b>			
0 – 17 ετών	9029 (6.1%)	0 (0.0%)	0 (0.0%)
18 – 39 ετών	52029 (35.2%)	44 (0.8%)	9 (3.1%)
40 – 64 ετών	61482 (41.6%)	827 (14.6%)	99 (34.6%)
65 και άνω	25164 (17.0%)	4800 (84.6%)	178 (62.2%)
<b>Άνδρες</b>			
0 – 17 ετών	4778 (6.2%)	0 (0.0%)	0 (0.0%)
18 – 39 ετών	28188 (36.7%)	37 (1.1%)	6 (2.9%)
40 – 64 ετών	31198 (40.6%)	573 (17.2%)	72 (35.1%)
65 και άνω	12606 (16.4%)	2729 (81.7%)	127 (62.0%)
<b>Γυναίκες</b>			
0 – 17 ετών	4250 (6.0%)	0 (0.0%)	0 (0.0%)
18 – 39 ετών	23835 (33.6%)	7 (0.3%)	3 (3.7%)
40 – 64 ετών	30272 (42.7%)	254 (10.9%)	27 (33.3%)
65 και άνω	12555 (17.7%)	2071 (88.8%)	51 (63.0%)

\* Τα στοιχεία αφορούν τα κρούσματα εκείνα για τα οποία είναι γνωστή και επιβεβαιωμένη η ηλικία τους

Η διαχρονική εξέλιξη των συνολικών κρουσμάτων και συνολικού αριθμού των θανάτων ασθενών COVID-19 παρουσιάζεται στο ακόλουθο διάγραμμα.



Σημ.: ευθεία γραμμή υποδηλώνει εκθετικό ρυθμό αύξησης της ασθένειας (σε λογαριθμική κλίμακα)

Από το σύνολο των **436 νέων** κρουσμάτων του νέου ιού στη χώρα **26** είναι εισαγόμενα εκ των οποίων **20** εντοπίστηκαν κατόπιν ελέγχων στις πύλες εισόδου της χώρας. Η κατανομή των **410** νέων εγχώριων κρουσμάτων ανά Περιφερειακή Ενότητα παρουσιάζεται στον κατωτέρω πίνακα.

Πίνακας 2: Ημερήσιος αριθμός και κρούσματα ανά 100.000 πληθυσμού επιβεβαιωμένων εγχώριων κρουσμάτων COVID-19 ανά περιφερειακή ενότητα στις 25 Ιανουαρίου 2021

ΠΕΡΙΦΕΡΕΙΑΚΗ ΕΝΟΤΗΤΑ	ΚΡΟΥΣΜΑΤΑ	ΜΕΣΟΣ ΟΡΟΣ ΚΡΟΥΣΜΑΤΩΝ ΤΩΝ ΤΕΛΕΥΤΑΙΩΝ 7 ΗΜΕΡΩΝ		ΚΡΟΥΣΜΑΤΑ ΑΝΑ 100000 ΠΛΗΘΥΣΜΟ	ΠΕΡΙΦΕΡΕΙΑΚΗ ΕΝΟΤΗΤΑ	ΚΡΟΥΣΜΑΤΑ	ΜΕΣΟΣ ΟΡΟΣ ΚΡΟΥΣΜΑΤΩΝ ΤΩΝ ΤΕΛΕΥΤΑΙΩΝ 7 ΗΜΕΡΩΝ		ΚΡΟΥΣΜΑΤΑ ΑΝΑ 100000 ΠΛΗΘΥΣΜΟ
		ΚΡΟΥΣΜΑΤΩΝ ΤΩΝ ΤΕΛΕΥΤΑΙΩΝ 7 ΗΜΕΡΩΝ	ΚΡΟΥΣΜΑΤΩΝ ΤΩΝ ΤΕΛΕΥΤΑΙΩΝ 7 ΗΜΕΡΩΝ				ΚΡΟΥΣΜΑΤΩΝ ΤΩΝ ΤΕΛΕΥΤΑΙΩΝ 7 ΗΜΕΡΩΝ	ΚΡΟΥΣΜΑΤΩΝ ΤΩΝ ΤΕΛΕΥΤΑΙΩΝ 7 ΗΜΕΡΩΝ	
ΑΙΤΟΛΟΑΚΑΡΝΑΝΙΑΣ	6	7,29	2,85		ΝΗΣΩΝ	1	0,86	1,34	
ΑΝΑΤΟΛΙΚΗΣ ΑΤΤΙΚΗΣ	23	25,00	4,58		ΝΟΤΙΟΥ ΤΟΜΕΑ ΑΘΗΝΩΝ	20	17,57	3,77	
ΑΡΚΑΔΙΑΣ	4	2,71	4,61		ΞΑΝΘΗΣ	1	2,71	0,9	
ΑΧΑΪΑΣ	19	14,71	6,12		ΠΕΙΡΑΙΩΣ	23	21,00	5,12	
ΒΟΡΕΙΟΥ ΤΟΜΕΑ ΑΘΗΝΩΝ	65	36,29	10,99		ΠΕΛΛΑΣ	4	1,86	2,86	
ΓΡΕΒΕΝΩΝ	1	0,29	3,15		ΠΙΕΡΙΑΣ	4	7,00	3,16	
ΔΥΤΙΚΗΣ ΑΤΤΙΚΗΣ	9	8,57	5,59		ΠΡΕΒΕΖΑΣ	4	1,57	6,96	
ΔΥΤΙΚΟΥ ΤΟΜΕΑ ΑΘΗΝΩΝ	22	21,57	4,49		ΡΕΘΥΜΝΟΥ	4	1,71	4,67	
ΕΒΡΟΥ	4	6,00	2,7		ΡΟΔΟΠΗΣ	2	6,86	1,79	
ΕΥΒΟΙΑΣ	21	14,43	9,96		ΡΟΔΟΥ	1	0,14	0,83	
ΖΑΚΥΝΘΟΥ	1	1,71	2,45		ΣΑΜΟΥ	1	0,14	3,03	
ΗΛΕΙΑΣ	3	1,29	1,88		ΣΕΡΡΩΝ	2	4,43	1,13	
ΗΜΑΘΙΑΣ	3	4,29	2,13		ΤΡΙΚΑΛΩΝ	2	1,29	1,53	
ΗΡΑΚΛΕΙΟΥ	4	1,86	1,31		ΦΘΙΩΤΙΔΑΣ	2	2,86	1,26	
ΘΕΣΣΑΛΟΝΙΚΗΣ	32	39,57	2,88		ΧΑΛΚΙΔΙΚΗΣ	3	4,86	2,83	
ΘΗΡΑΣ	1	3,00	5,3						
ΙΩΑΝΝΙΝΩΝ	5	4,71	2,98						
ΚΑΒΑΛΑΣ	4	2,29	3,2						
ΚΑΡΔΙΤΣΑΣ	9	3,43	7,93						
ΚΕΝΤΡΙΚΟΥ ΤΟΜΕΑ ΑΘΗΝΩΝ	44	47,43	4,27						
ΚΟΖΑΝΗΣ	7	9,86	4,66						
ΚΟΡΙΝΘΙΑΣ	10	5,14	6,89						
ΛΑΚΩΝΙΑΣ	8	5,86	8,97						
ΛΑΡΙΣΑΣ	14	13,00	4,92						
ΛΕΣΒΟΥ	10	4,00	11,57						
ΜΑΓΝΗΣΙΑΣ	5	13,00	2,63						
ΜΕΣΣΗΝΙΑΣ	1	2,29	0,63						
ΜΥΚΟΝΟΥ	1	1,14	9,87						

Σημ.1: η παρούσα κατανομή δύναται να τροποποιηθεί ανάλογα τα διαθέσιμα επιδημιολογικά δεδομένα

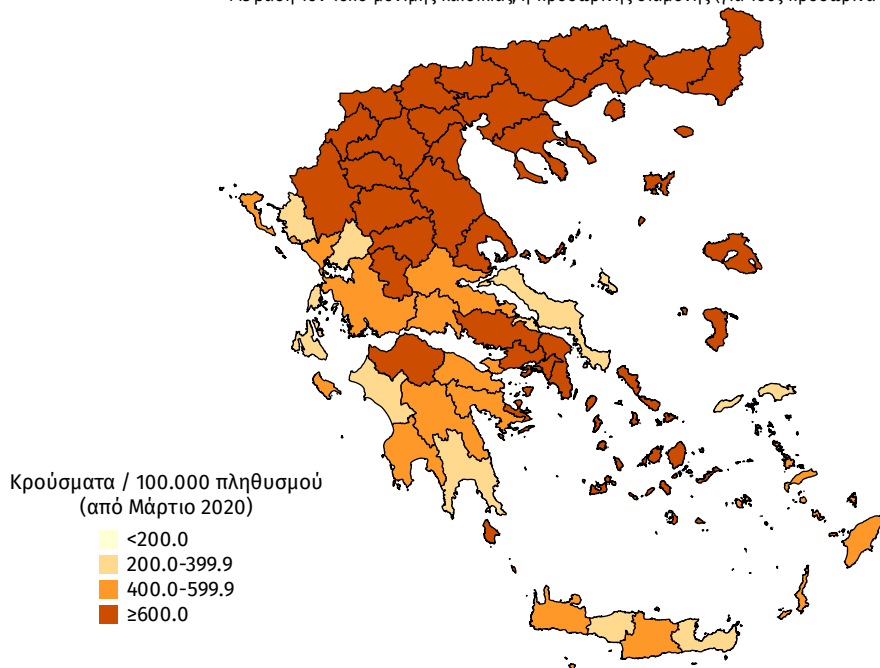
Σημ.2: αναγράφονται μόνο οι ΠΕ στις οποίες έχουν καταγραφεί κρούσματα κατά τη σημερινή αναφορά

### Γεωγραφική διασπορά

Ο χάρτης αποτυπώνει τη γεωγραφική κατανομή των συνολικών κρούσμάτων COVID-19 (από την αρχή της επιδημίας) ανά Περιφερειακή Ενότητα της χώρας, με βάση την δηλωθείσα διεύθυνση μόνιμης κατοικίας του ασθενούς, ή τη διεύθυνση προσωρινής διαμονής για τους τουρίστες και άλλους προσωρινά διαμένοντες στην Ελλάδα. Συμπεριλαμβάνονται τόσο κρούσματα με ιστορικό ταξιδιού (“εισαγόμενα”) όσο και κρούσματα με πιθανή εγχώρια μετάδοση.

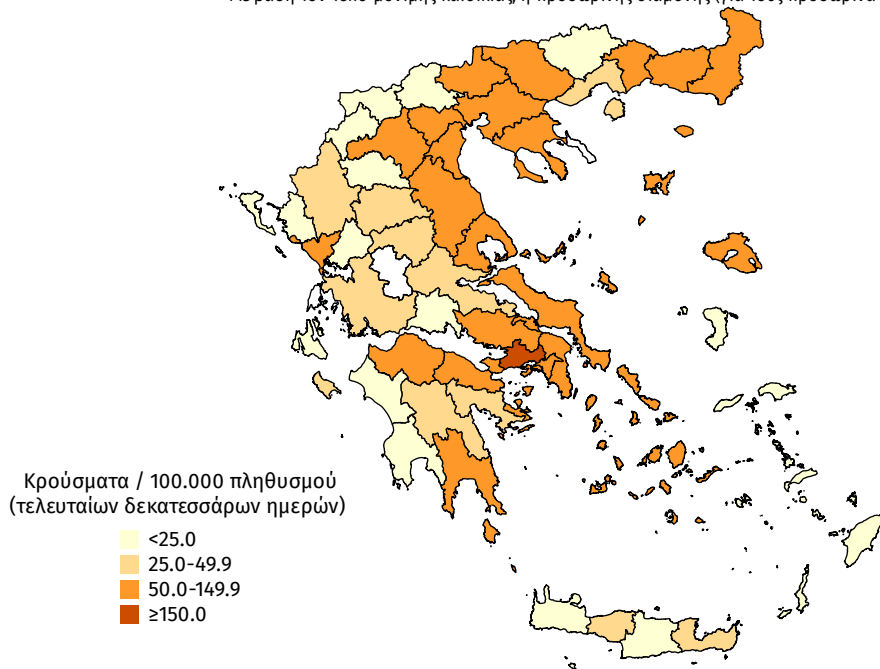
**Διάγραμμα 4: Χάρτης αθροιστικής επίπτωσης επιβεβαιωμένων κρουσμάτων COVID-19, 25 Ιανουαρίου 2021**

Με βάση τον τόπο μόνιμης κατοικίας, ή προσωρινής διαμονής (για τους προσωρινά διαμένοντες)

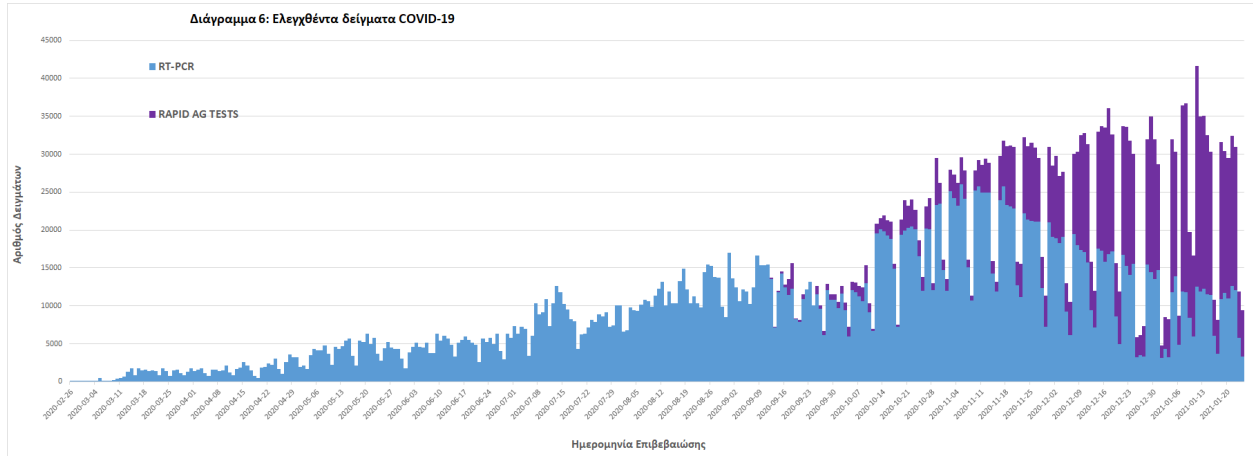


**Διάγραμμα 5: Χάρτης επίπτωσης τελευταίων δεκατεσσάρων ημερών επιβεβαιωμένων κρουσμάτων COVID-19, 25 Ιανουαρίου 2021**

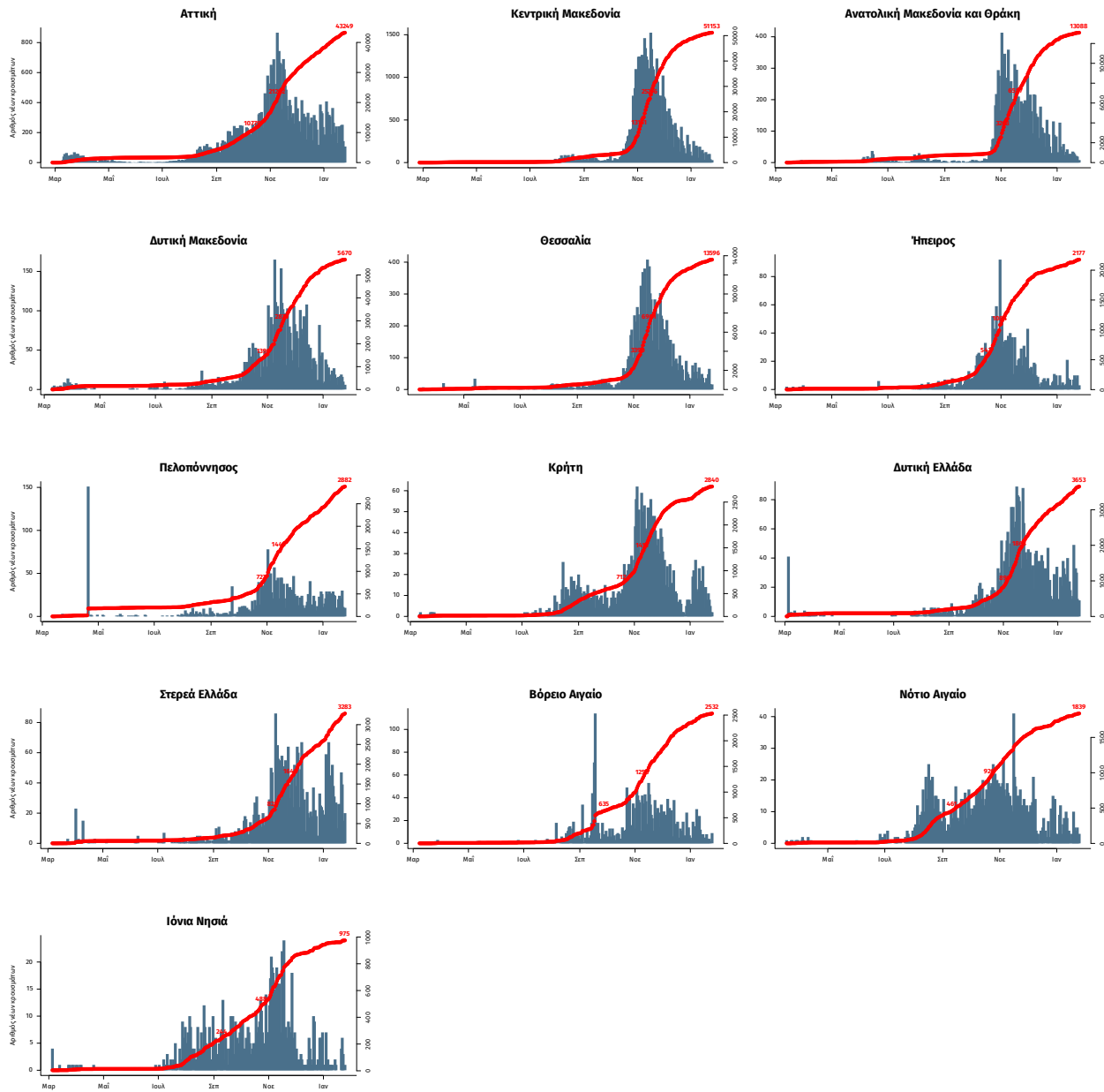
Με βάση τον τόπο μόνιμης κατοικίας, ή προσωρινής διαμονής (για τους προσωρινά διαμένοντες)



**Δείγματα που έχουν ελεγχθεί:** Από την 1η Ιανουαρίου 2020 μέχρι σήμερα, στα εργαστήρια που διενεργούν ελέγχους για τον νέο κορωνοϊό (SARS-CoV-2) και που δηλώνουν συστηματικά στον ΕΟΔΥ το σύνολο των δειγμάτων που ελέγχουν, έχουν συνολικά ελεγχθεί **3.034.059** κλινικά δείγματα ενώ από Μονάδες Υγείας και Κλιμάκια του ΕΟΔΥ που διενεργούν ελέγχους Rapid Ag έχουν ελεγχθεί **948.835** δείγματα.



**Παράρτημα 1: Επιδημικές καμπύλες κρουσμάτων COVID-19 με βάση την δηλωθείσα διεύθυνση μόνιμης κατοικίας του κρούσματος ή τη διεύθυνση προσωρινής διαμονής για τους τουρίστες και άλλους προσωρινά διαμένοντες στην Ελλάδα. Συμπεριλαμβάνονται τόσο κρούσματα με ιστορικό ταξιδιού όσο και κρούσματα με πιθανή εγχώρια μετάδοση.**



Σημ.: οι στήλες εκφράζουν τον αριθμό νέων κρουσμάτων με βάση την ημερομηνία λήψης εργαστηριακού δείγματος, και όχι με βάση την ημερομηνία ανακοίνωσης των κρουσμάτων.