



ΕΘΝΙΚΟΣ ΟΡΓΑΝΙΣΜΟΣ
ΔΗΜΟΣΙΑΣ ΥΓΕΙΑΣ

Ημερήσια έκθεση επιδημιολογικής επιτήρησης λοίμωξης από το νέο κορωνοϊό (COVID-19)

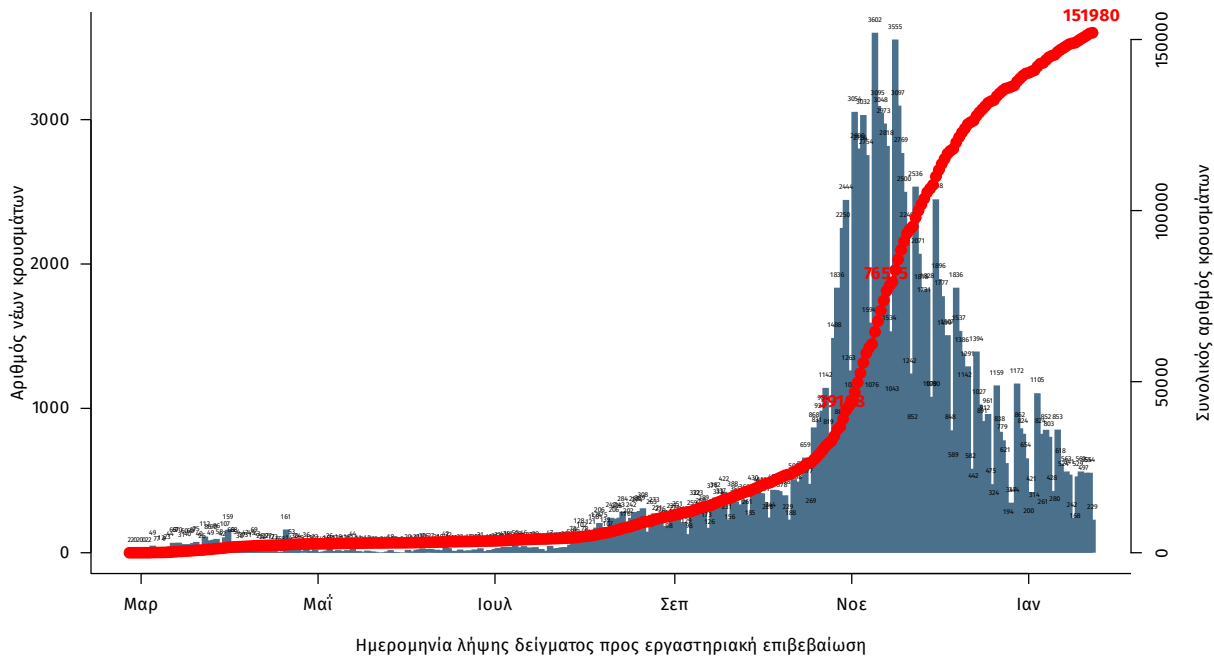
Δεδομένα έως 24 Ιανουαρίου 2021, ώρα 15:00

Τα στοιχεία που παρουσιάζονται αφορούν περιστατικά από την επιδημιολογική επιτήρηση της νόσου από το νέο κορωνοϊό (COVID-19), με βάση τα δεδομένα που έχουν δηλωθεί στον ΕΟΔΥ και καταγραφεί μέχρι τις 24 Ιανουαρίου 2021 (ώρα 15:00).

Τα **νέα εργαστηριακά επιβεβαιωμένα κρούσματα** της νόσου είναι **334**, εκ των οποίων **4** εντοπίστηκαν κατόπιν ελέγχων στις πύλες εισόδου της χώρας. Ο **συνολικός αριθμός** των κρουσμάτων ανέρχεται σε **151980** (ημερήσια μεταβολή +0.2%), εκ των οποίων **52.1% άνδρες**. Οι νέοι **θάνατοι** ασθενών με COVID-19 είναι **24**, ενώ από την έναρξη της επιδημίας έχουν καταγραφεί συνολικά **5646 θάνατοι**. Η **διάμεση ηλικία** των ασθενών που απεβίωσαν είναι **79** έτη. Ο αριθμός των ασθενών που νοσηλεύονται **διασωληνωμένοι** είναι **288** (70.8% άνδρες).

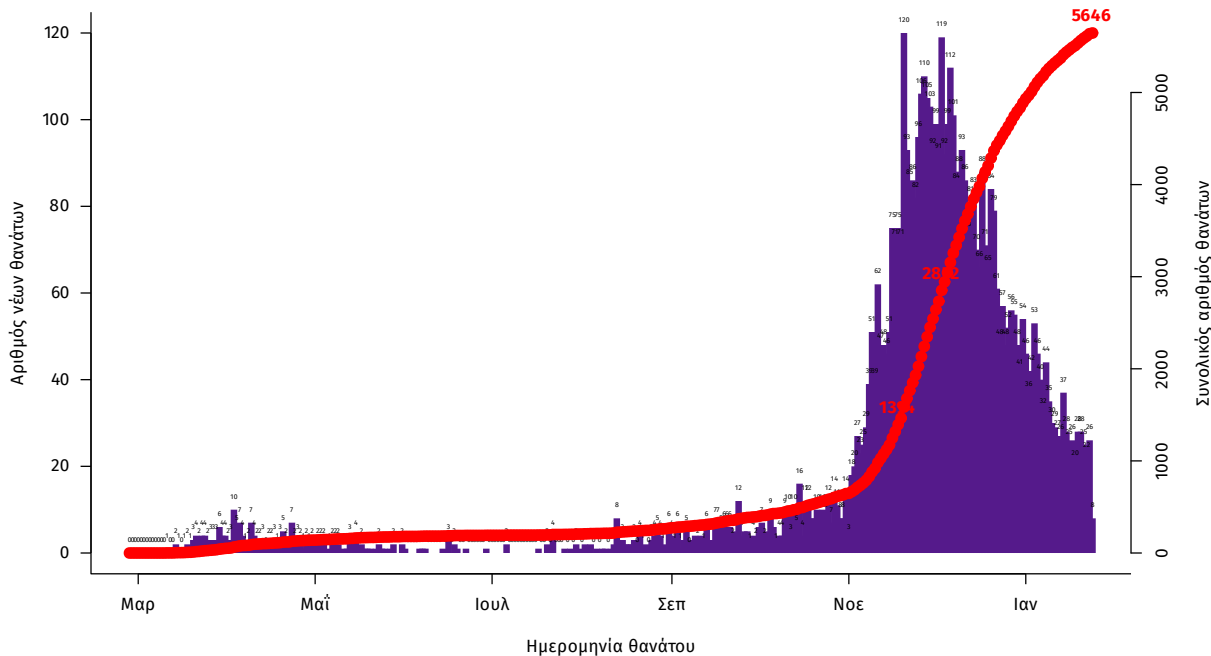
Η ημερήσια κατανομή των επιβεβαιωμένων κρουσμάτων είναι η ακόλουθη (η γραμμή παριστάνει την συνολική, αθροιστική κατανομή των κρουσμάτων).

Διάγραμμα 1: Αριθμός εργαστηριακά επιβεβαιωμένων κρουσμάτων COVID-19 στην Ελλάδα, 24 Ιανουαρίου 2021



Σημ.: οι στήλες στο Διάγραμμα 1 εκφράζουν τον αριθμό νέων κρουσμάτων με βάση την ημερομηνία λήψης εργαστηριακού δείγματος, και όχι με βάση την ημερομηνία ανακοίνωσης των κρουσμάτων.

Διάγραμμα 2: Αριθμός εργαστηριακά επιβεβαιωμένων θανάτων με COVID-19 στην Ελλάδα, 24 Ιανουαρίου 2021



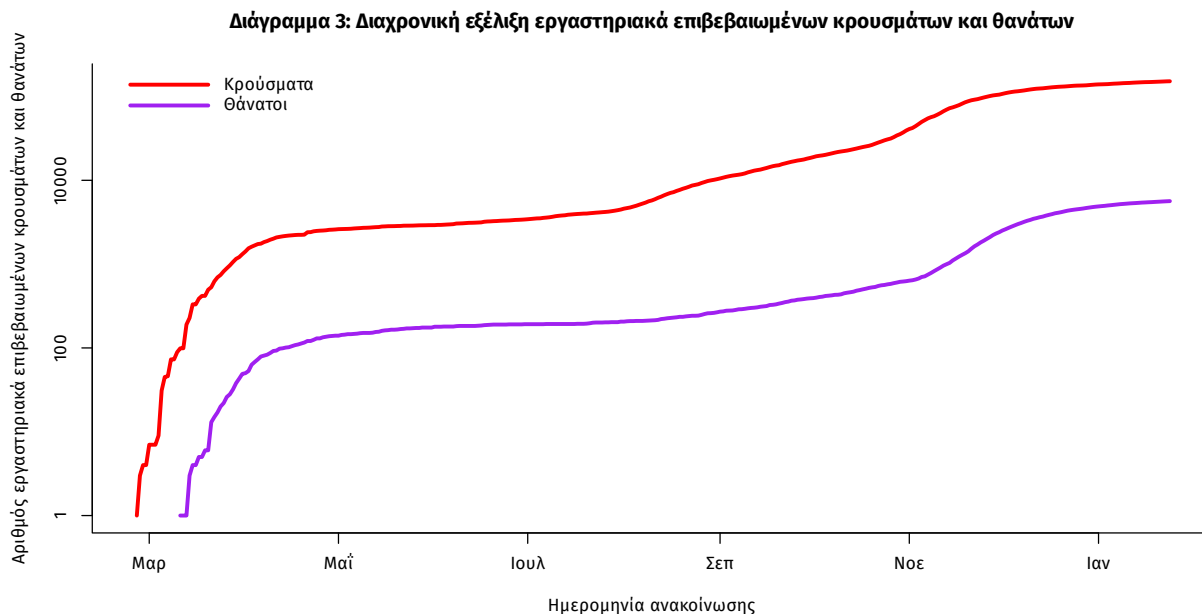
Η διάμεση ηλικία των κρουσμάτων είναι 44 έτη (εύρος 0.2 έως 105 ετών), ενώ η διάμεση ηλικία των θανάτων είναι 79 έτη (εύρος 24 έως 103 ετών). Η ηλικιακή κατανομή των (α) συνολικών κρουσμάτων, (β) των περιστατικών που κατέληξαν σε θάνατο και (γ) των ασθενών που νοσηλεύονται διασωληνωμένοι, είναι η ακόλουθη:

Πίνακας 1: Ηλικιακή κατανομή επιβεβαιωμένων κρουσμάτων COVID-19

	Σύνολο κρουσμάτων COVID-19*	Θάνατοι ασθενών με COVID-19	Νοσηλεύόμενοι διασωληνωθέντες
Σύνολο			
0 – 17 ετών	8984 (6.1%)	0 (0.0%)	0 (0.0%)
18 – 39 ετών	51916 (35.3%)	44 (0.8%)	8 (2.8%)
40 – 64 ετών	61305 (41.6%)	827 (14.6%)	99 (34.4%)
65 και άνω	25068 (17.0%)	4775 (84.6%)	181 (62.8%)
Άνδρες			
0 – 17 ετών	4748 (6.2%)	0 (0.0%)	0 (0.0%)
18 – 39 ετών	28131 (36.7%)	37 (1.1%)	6 (2.9%)
40 – 64 ετών	31099 (40.6%)	573 (17.2%)	69 (33.7%)
65 και άνω	12572 (16.4%)	2716 (81.7%)	130 (63.4%)
Γυναίκες			
0 – 17 ετών	4235 (6.0%)	0 (0.0%)	0 (0.0%)
18 – 39 ετών	23779 (33.6%)	7 (0.3%)	2 (2.4%)
40 – 64 ετών	30194 (42.7%)	254 (10.9%)	30 (36.1%)
65 και άνω	12493 (17.7%)	2059 (88.8%)	51 (61.4%)

* Τα στοιχεία αφορούν τα κρούσματα εκείνα για τα οποία είναι γνωστή και επιβεβαιωμένη η ηλικία τους

Η διαχρονική εξέλιξη των συνολικών κρουσμάτων και συνολικού αριθμού των θανάτων ασθενών COVID-19 παρουσιάζεται στο ακόλουθο διάγραμμα.



Σημ.: ευθεία γραμμή υποδηλώνει εκθετικό ρυθμό αύξησης της ασθένειας (σε λογαριθμική κλίμακα)

Από το σύνολο των **334 νέων** κρουσμάτων του νέου ιού στη χώρα **7** είναι εισαγόμενα εκ των οποίων **4** εντοπίστηκαν κατόπιν ελέγχων στις πύλες εισόδου της χώρας. Η κατανομή των **327** νέων εγχώριων κρουσμάτων ανά Περιφερειακή Ενότητα παρουσιάζεται στον κατωτέρω πίνακα.

Πίνακας 2: Ημερήσιος αριθμός και κρούσματα ανά 100.000 πληθυσμού επιβεβαιωμένων εγχώριων κρουσμάτων COVID-19 ανά περιφερειακή ενότητα στις 24 Ιανουαρίου 2021

ΠΕΡΙΦΕΡΕΙΑΚΗ ΕΝΟΤΗΤΑ	ΚΡΟΥΣΜΑΤΑ	ΜΕΣΟΣ ΟΡΟΣ ΚΡΟΥΣΜΑΤΩΝ ΤΩΝ ΤΕΛΕΥΤΑΙΩΝ 7 ΗΜΕΡΩΝ	ΚΡΟΥΣΜΑΤΑ ΑΝΑ 100000 ΠΛΗΘΥΣΜΟ	ΠΕΡΙΦΕΡΕΙΑΚΗ ΕΝΟΤΗΤΑ	ΚΡΟΥΣΜΑΤΑ	ΜΕΣΟΣ ΟΡΟΣ ΚΡΟΥΣΜΑΤΩΝ ΤΩΝ ΤΕΛΕΥΤΑΙΩΝ 7 ΗΜΕΡΩΝ	ΚΡΟΥΣΜΑΤΑ ΑΝΑ 100000 ΠΛΗΘΥΣΜΟ
ΑΙΤΟΛΟΑΚΑΡΝΑΝΙΑΣ	10	7,00	4,74	ΛΕΣΒΟΥ	3	3,29	3,47
ΑΝΑΤΟΛΙΚΗΣ ΑΤΤΙΚΗΣ	23	26,71	4,58	ΜΑΓΝΗΣΙΑΣ	8	13,43	4,21
ΑΧΑΪΑΣ	4	13,43	1,29	ΜΕΣΣΗΝΙΑΣ	2	2,29	1,25
ΒΟΙΩΤΙΑΣ	9	9,86	7,63	ΝΟΤΙΟΥ ΤΟΜΕΑ ΑΘΗΝΩΝ	17	18,00	3,21
ΒΟΡΕΙΟΥ ΤΟΜΕΑ ΑΘΗΝΩΝ	49	32,71	8,28	ΞΑΝΘΗΣ	4	3,00	3,6
ΓΡΕΒΕΝΩΝ	1	0,29	3,15	ΠΕΙΡΑΙΩΣ	12	21,57	2,67
ΔΡΑΜΑΣ	1	0,29	1,02	ΠΙΕΡΙΑΣ	6	7,29	4,74
ΔΥΤΙΚΗΣ ΑΤΤΙΚΗΣ	5	11,29	3,11	ΡΕΘΥΜΝΟΥ	1	1,57	1,17
ΔΥΤΙΚΟΥ ΤΟΜΕΑ ΑΘΗΝΩΝ	14	22,71	2,86	ΣΕΡΡΩΝ	3	5,86	1,7
ΕΒΡΟΥ	9	7,00	6,08	ΣΠΟΡΑΔΩΝ	1	0,71	7,25
ΕΥΒΟΙΑΣ	12	13,00	5,69	ΤΡΙΚΑΛΩΝ	1	1,57	0,76
ΖΑΚΥΝΘΟΥ	1	1,57	2,45	ΧΑΛΚΙΔΙΚΗΣ	8	5,57	7,55
ΗΛΕΙΑΣ	1	0,86	0,63				
ΗΜΑΘΙΑΣ	2	5,71	1,42				
ΗΡΑΚΛΕΙΟΥ	1	2,00	0,33				
ΘΕΣΣΑΛΟΝΙΚΗΣ	26	45,14	2,34				
ΘΗΡΑΣ	7	3,00	37,07				
ΙΩΑΝΝΙΝΩΝ	10	4,00	5,96				
ΚΑΒΑΛΑΣ	1	2,14	0,8				
ΚΑΛΥΜΝΟΥ	1	0,14	3,4				
ΚΑΡΔΙΤΣΑΣ	1	2,43	0,88				
ΚΕΝΤΡΙΚΟΥ ΤΟΜΕΑ ΑΘΗΝΩΝ	42	48,86	4,08				
ΚΙΛΚΙΣ	1	2,86	1,24				
ΚΟΖΑΝΗΣ	6	11,00	3,99				
ΚΟΡΙΝΘΙΑΣ	5	4,29	3,45				
ΛΑΚΩΝΙΑΣ	7	5,86	7,85				
ΛΑΡΙΣΑΣ	11	11,86	3,87				
ΛΑΣΙΘΙΟΥ	1	1,57	1,33				

Σημ.1: η παρούσα κατανομή δύναται να τροποποιηθεί ανάλογα τα διαθέσιμα επιδημιολογικά δεδομένα

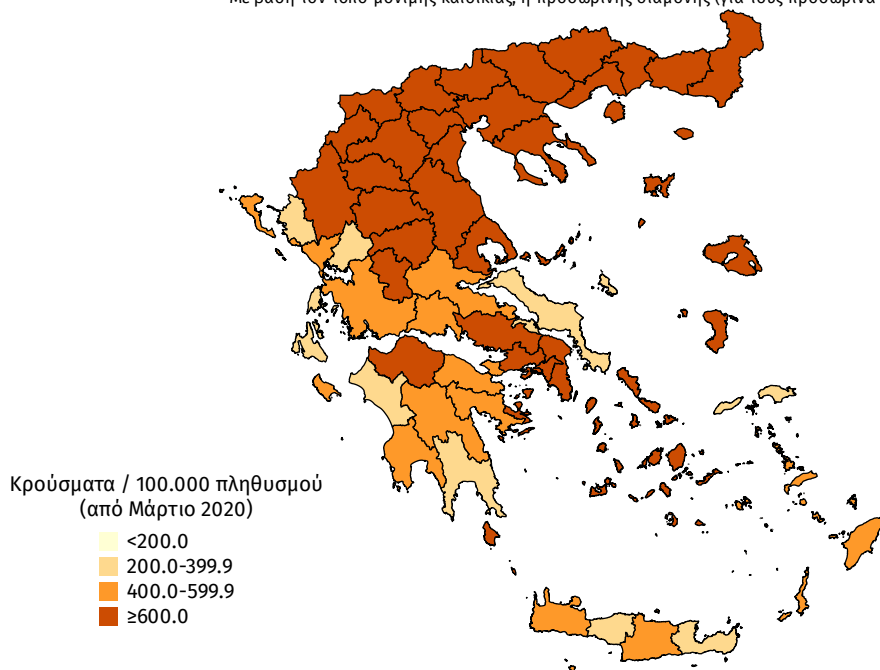
Σημ.2: αναγράφονται μόνο οι ΠΕ στις οποίες έχουν καταγραφεί κρούσματα κατά τη σημερινή αναφορά

Γεωγραφική διασπορά

Ο χάρτης αποτυπώνει τη γεωγραφική κατανομή των συνολικών κρούσμάτων COVID-19 (από την αρχή της επιδημίας) ανά Περιφερειακή Ενότητα της χώρας, με βάση την δηλωθείσα διεύθυνση μόνιμης κατοικίας του ασθενούς, ή τη διεύθυνση προσωρινής διαμονής για τους τουρίστες και άλλους προσωρινά διαμένοντες στην Ελλάδα. Συμπεριλαμβάνονται τόσο κρούσματα με ιστορικό ταξιδιού (“εισαγόμενα”) όσο και κρούσματα με πιθανή εγχώρια μετάδοση.

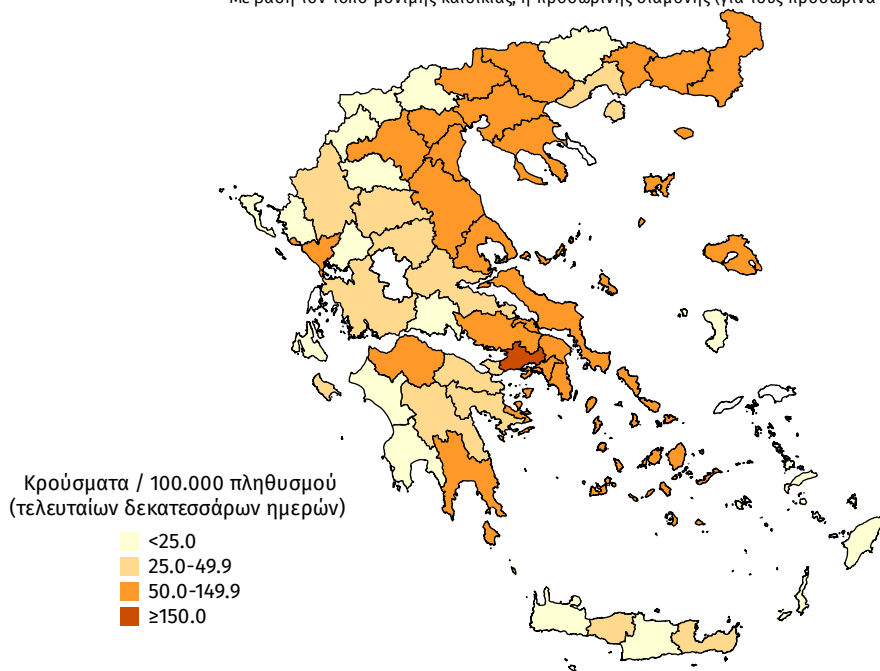
Διάγραμμα 4: Χάρτης αθροιστικής επίπτωσης επιβεβαιωμένων κρούσμάτων COVID-19, 24 Ιανουαρίου 2021

Με βάση τον τόπο μόνιμης κατοικίας, ή προσωρινής διαμονής (για τους προσωρινά διαμένοντες)

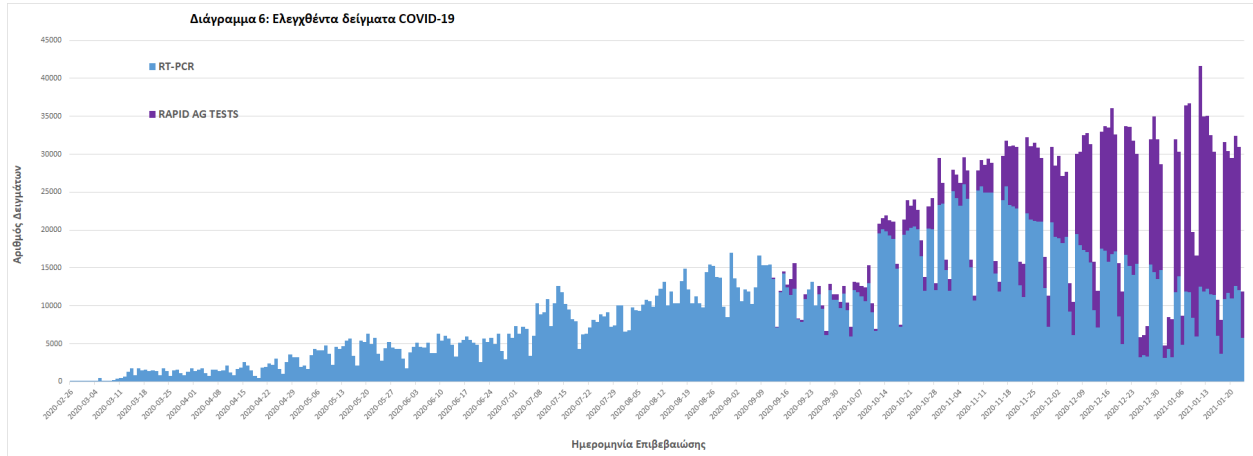


Διάγραμμα 5: Χάρτης επίπτωσης τελευταίων δεκατεσσάρων ημερών επιβεβαιωμένων κρούσμάτων COVID-19, 24 Ιανουαρίου 2021

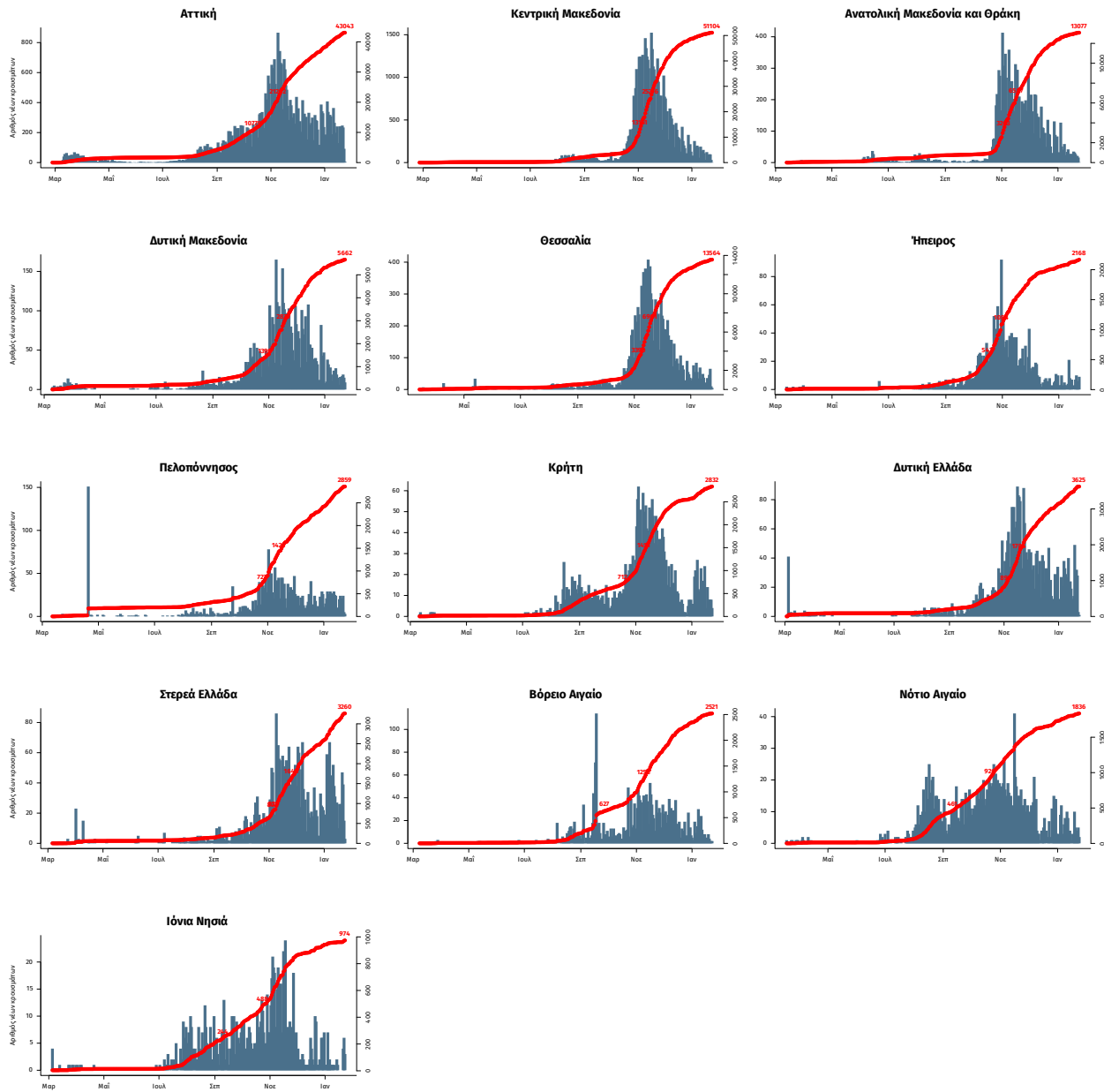
Με βάση τον τόπο μόνιμης κατοικίας, ή προσωρινής διαμονής (για τους προσωρινά διαμένοντες)



Δείγματα που έχουν ελεγχθεί: Από την 1η Ιανουαρίου 2020 μέχρι σήμερα, στα εργαστήρια που διενεργούν ελέγχους για τον νέο κορωνοϊό (SARS-CoV-2) και που δηλώνουν συστηματικά στον ΕΟΔΥ το σύνολο των δειγμάτων που ελέγχουν, έχουν συνολικά ελεγχθεί **3.030.752** κλινικά δείγματα ενώ από Μονάδες Υγείας και Κλιμάκια του ΕΟΔΥ που διενεργούν ελέγχους Rapid Ag έχουν ελεγχθεί **942.748** δείγματα.



Παράρτημα 1: Επιδημικές καμπύλες κρουσμάτων COVID-19 με βάση την δηλωθείσα διεύθυνση μόνιμης κατοικίας του κρούσματος ή τη διεύθυνση προσωρινής διαμονής για τους τουρίστες και άλλους προσωρινά διαμένοντες στην Ελλάδα. Συμπεριλαμβάνονται τόσο κρούσματα με ιστορικό ταξιδιού όσο και κρούσματα με πιθανή εγχώρια μετάδοση.



Σημ.: οι στήλες εκφράζουν τον αριθμό νέων κρουσμάτων με βάση την ημερομηνία λήψης εργαστηριακού δείγματος, και όχι με βάση την ημερομηνία ανακοίνωσης των κρουσμάτων.