



ΕΘΝΙΚΟΣ ΟΡΓΑΝΙΣΜΟΣ
ΔΗΜΟΣΙΑΣ ΥΓΕΙΑΣ

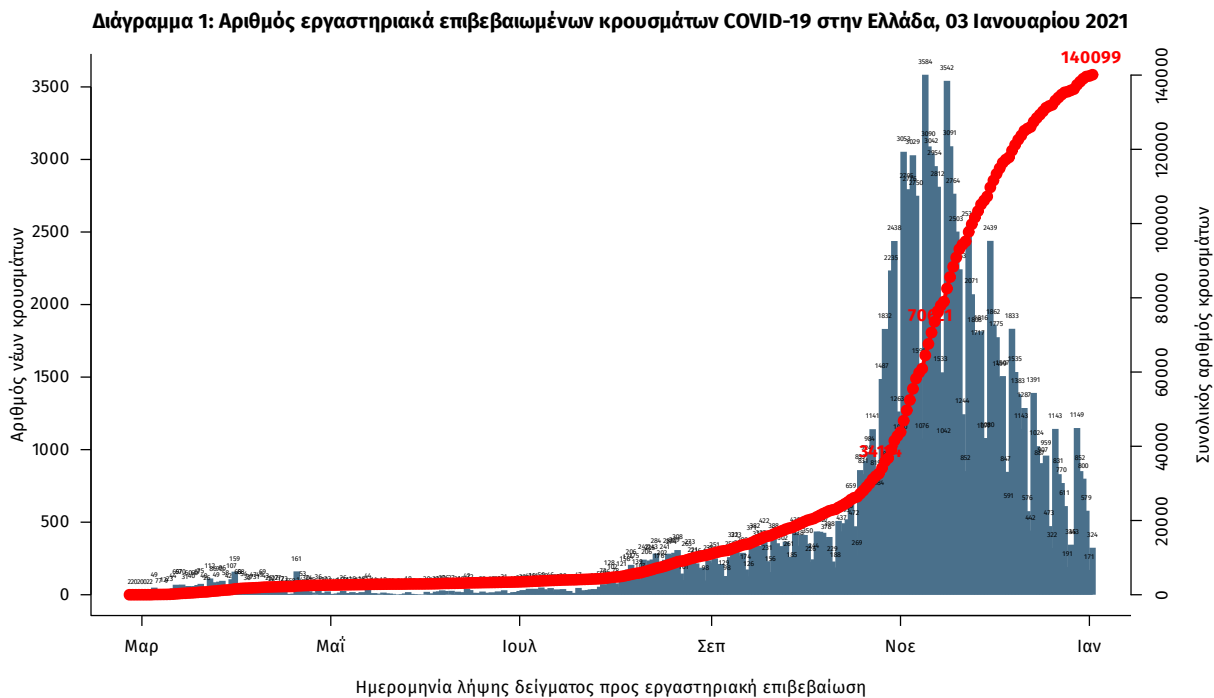
Ημερήσια έκθεση επιδημιολογικής επιτήρησης λοίμωξης από το νέο κορωνοϊό (COVID-19)

Δεδομένα έως 03 Ιανουαρίου 2021, ώρα 15:00

Τα στοιχεία που παρουσιάζονται αφορούν περιστατικά από την επιδημιολογική επιτήρηση της νόσου από το νέο κορωνοϊό (COVID-19), με βάση τα δεδομένα που έχουν δηλωθεί στον ΕΟΔΥ και καταγραφεί μέχρι τις 03 Ιανουαρίου 2021 (ώρα 15:00).

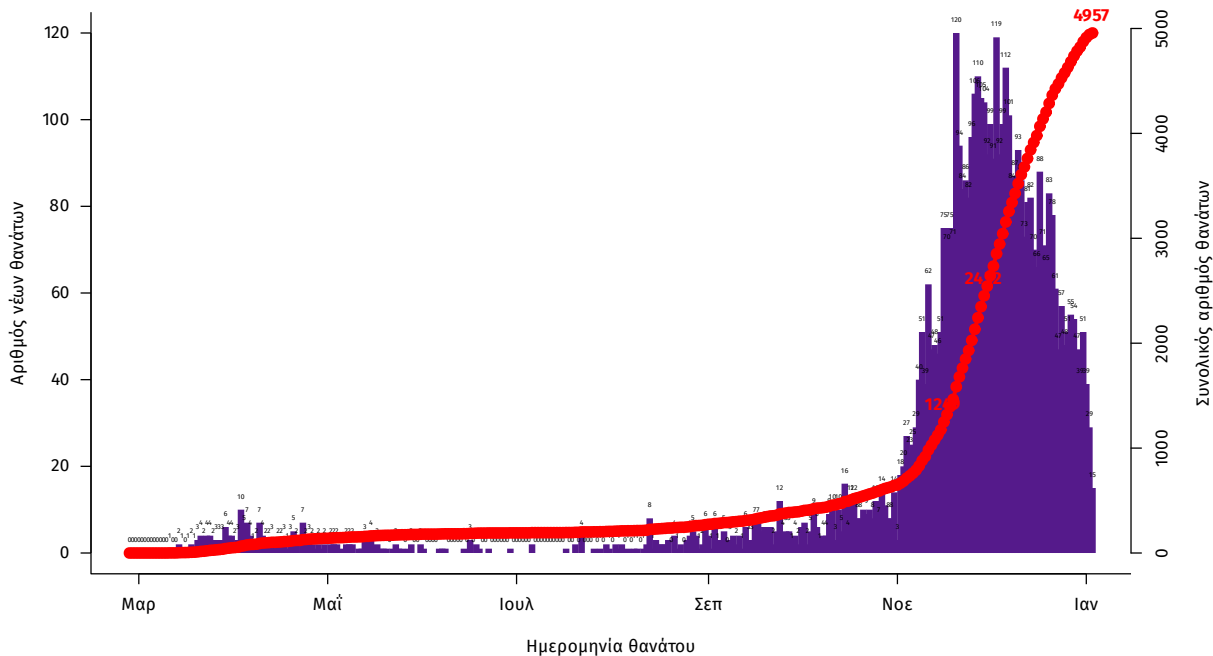
Τα **νέα εργαστηριακά επιβεβαιωμένα κρούσματα** της νόσου είναι **390**, εκ των οποίων **3** εντοπίστηκαν κατόπιν ελέγχων στις πύλες εισόδου της χώρας. Ο **συνολικός αριθμός** των κρουσμάτων ανέρχεται σε **140099** (ημερήσια μεταβολή +0.3%), εκ των οποίων **52.3% άνδρες**. Οι νέοι **θάνατοι** ασθενών με COVID-19 είναι **36**, ενώ από την έναρξη της επιδημίας έχουν καταγραφεί συνολικά **4957 θάνατοι**. Η **διάμεση ηλικία** των ασθενών που απεβίωσαν είναι **79** έτη. Ο αριθμός των ασθενών που νοσηλεύονται **διασωληνωμένοι** είναι **421** (67.0% άνδρες).

Η ημερήσια κατανομή των επιβεβαιωμένων κρουσμάτων είναι η ακόλουθη (η γραμμή παριστάνει την συνολική, αθροιστική κατανομή των κρουσμάτων).



Σημ.: οι στήλες στο Διάγραμμα 1 εκφράζουν τον αριθμό νέων κρουσμάτων με βάση την ημερομηνία λήψης εργαστηριακού δείγματος, και όχι με βάση την ημερομηνία ανακοίνωσης των κρουσμάτων.

Διάγραμμα 2: Αριθμός εργαστηριακά επιβεβαιωμένων θανάτων με COVID-19 στην Ελλάδα, 03 Ιανουαρίου 2021



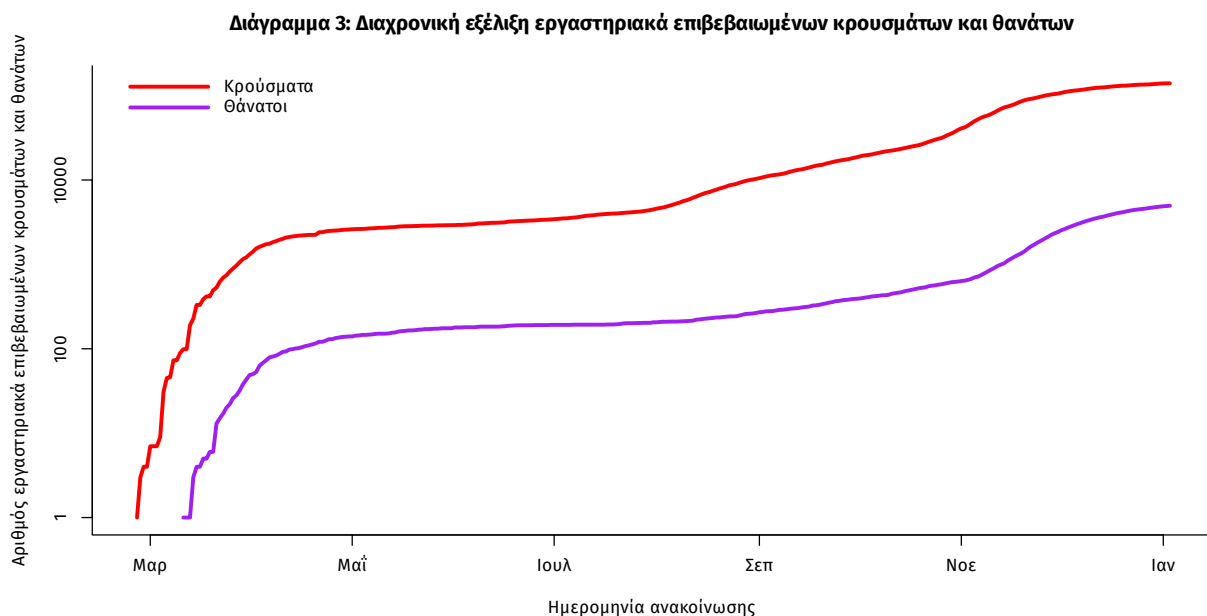
Η διάμεση ηλικία των κρουσμάτων είναι 44 έτη (εύρος 0.2 έως 104 ετών), ενώ η διάμεση ηλικία των θανάτων είναι 79 έτη (εύρος 24 έως 103 ετών). Η ηλικιακή κατανομή των (α) συνολικών κρουσμάτων, (β) των περιστατικών που κατέληξαν σε θάνατο και (γ) των ασθενών που νοσηλεύονται διασωληνωμένοι, είναι η ακόλουθη:

Πίνακας 1: Ηλικιακή κατανομή επιβεβαιωμένων κρουσμάτων COVID-19

	Σύνολο κρουσμάτων COVID-19*	Θάνατοι ασθενών με COVID-19	Νοσηλεύόμενοι διασωληνωθέντες
Σύνολο			
0 – 17 ετών	8171 (6.0%)	0 (0.0%)	0 (0.0%)
18 – 39 ετών	48061 (35.5%)	39 (0.8%)	10 (2.4%)
40 – 64 ετών	56351 (41.6%)	708 (14.3%)	163 (38.7%)
65 και άνω	22847 (16.9%)	4210 (84.9%)	248 (58.9%)
Άνδρες			
0 – 17 ετών	4338 (6.1%)	0 (0.0%)	0 (0.0%)
18 – 39 ετών	26092 (37.0%)	32 (1.1%)	9 (3.2%)
40 – 64 ετών	28646 (40.6%)	503 (17.1%)	105 (37.1%)
65 και άνω	11521 (16.3%)	2398 (81.8%)	169 (59.7%)
Γυναίκες			
0 – 17 ετών	3832 (5.9%)	0 (0.0%)	0 (0.0%)
18 – 39 ετών	21963 (33.9%)	7 (0.3%)	1 (0.7%)
40 – 64 ετών	27692 (42.7%)	205 (10.1%)	58 (42.0%)
65 και άνω	11323 (17.5%)	1811 (89.5%)	79 (57.2%)

* Τα στοιχεία αφορούν τα κρούσματα εκείνα για τα οποία είναι γνωστή και επιβεβαιωμένη η ηλικία τους

Η διαχρονική εξέλιξη των συνολικών κρουσμάτων και συνολικού αριθμού των θανάτων ασθενών COVID-19 παρουσιάζεται στο ακόλουθο διάγραμμα.



Σημ.: ευθεία γραμμή υποδηλώνει εκθετικό ρυθμό αύξησης της ασθένειας (σε λογαριθμική κλίμακα)

Από το σύνολο των **390 νέων** κρουσμάτων του νέου ιού στη χώρα **6** είναι εισαγόμενα και **3** εντοπίστηκαν κατόπιν ελέγχων στις πύλες εισόδου της χώρας. Η κατανομή των **384** νέων εγχώριων κρουσμάτων ανά Περιφερειακή Ενότητα παρουσιάζεται στον κατωτέρω πίνακα.

Πίνακας 2: Ημερήσιος αριθμός και κρούσματα ανά 100.000 πληθυσμού επιβεβαιωμένων εγχώριων κρουσμάτων COVID-19 ανά περιφερειακή ενότητα στις 03 Ιανουαρίου 2021

ΠΕΡΙΦΕΡΕΙΑΚΗ ΕΝΟΤΗΤΑ	ΚΡΟΥΣΜΑΤΑ	ΜΕΣΟΣ ΟΡΟΣ ΚΡΟΥΣΜΑΤΩΝ ΤΩΝ ΤΕΛΕΥΤΑΙΩΝ 7 ΗΜΕΡΩΝ	ΚΡΟΥΣΜΑΤΑ ΑΝΑ 100000 ΠΛΗΘΥΣΜΟ	ΠΕΡΙΦΕΡΕΙΑΚΗ ΕΝΟΤΗΤΑ	ΚΡΟΥΣΜΑΤΑ	ΜΕΣΟΣ ΟΡΟΣ ΚΡΟΥΣΜΑΤΩΝ ΤΩΝ ΤΕΛΕΥΤΑΙΩΝ 7 ΗΜΕΡΩΝ	ΚΡΟΥΣΜΑΤΑ ΑΝΑ 100000 ΠΛΗΘΥΣΜΟ
ΑΙΤΩΛΟΑΚΑΡΝΑΝΙΑΣ	6	5,00	2,85	ΛΑΣΙΘΙΟΥ	3	0,57	3,98
ΑΙΤΟΛΟΙΚΗΣ ΑΤΤΙΚΗΣ	19	25,29	3,78	ΛΕΣΒΟΥ	5	8,57	5,78
ΑΡΓΟΛΙΔΑΣ	4	3,43	4,12	ΜΑΓΝΗΣΙΑΣ	6	11,00	3,16
ΑΡΚΑΔΙΑΣ	3	3,00	3,46	ΝΗΣΩΝ	1	1,29	1,34
ΑΧΑΪΑΣ	15	9,57	4,83	ΝΟΤΙΟΥ ΤΟΜΕΑ ΑΘΗΝΩΝ	14	21,86	2,64
ΒΟΙΩΤΙΑΣ	13	9,14	11,02	ΞΑΝΘΗΣ	1	10,14	0,9
ΒΟΡΕΙΟΥ ΤΟΜΕΑ ΑΘΗΝΩΝ	23	24,86	3,89	ΠΕΙΡΑΙΩΣ	10	23,57	2,23
ΓΡΕΒΕΝΩΝ	1	0,57	3,15	ΠΕΛΛΑΣ	8	2,43	5,73
ΔΡΑΜΑΣ	5	3,57	5,09	ΠΙΕΡΙΑΣ	8	9,29	6,31
ΔΥΤΙΚΗΣ ΑΤΤΙΚΗΣ	7	23,14	4,35	ΡΟΔΟΠΗΣ	10	17,86	8,93
ΔΥΤΙΚΟΥ ΤΟΜΕΑ ΑΘΗΝΩΝ	14	28,00	2,86	ΣΕΡΡΩΝ	9	11,14	5,1
ΕΒΡΟΥ	12	17,43	8,11	ΦΘΙΩΤΙΑΣ	3	3,57	1,9
ΕΥΒΟΙΑΣ	5	4,29	2,37	ΦΛΩΡΙΝΑΣ	1	8,43	1,94
ΖΑΚΥΝΘΟΥ	2	1,00	4,91	ΧΑΛΚΙΔΙΚΗΣ	8	5,00	7,55
ΗΛΕΙΑΣ	1	1,43	0,63				
ΗΜΑΘΙΑΣ	5	7,14	3,56				
ΗΡΑΚΛΕΙΟΥ	2	1,00	0,65				
ΘΕΣΣΑΛΟΝΙΚΗΣ	78	91,57	7,03				
ΙΩΑΝΝΙΝΩΝ	4	2,86	2,38				
ΚΑΒΑΛΑΣ	5	9,14	4				
ΚΑΡΔΙΤΣΑΣ	1	3,86	0,88				
ΚΕΑΣ - ΚΥΘΝΟΥ	1	0,43	25,57				
ΚΕΝΤΡΙΚΟΥ ΤΟΜΕΑ ΑΘΗΝΩΝ	37	51,57	3,59				
ΚΕΡΚΥΡΑΣ	1	1,57	0,96				
ΚΩΦΗΣ	4	8,57	4,97				
ΚΟΖΑΝΗΣ	9	20,29	5,99				
ΛΑΚΩΝΙΑΣ	1	3,86	1,12				
ΛΑΡΙΣΣΑΣ	19	19,29	6,68				

Σημ.1: η παρούσα κατανομή δύναται να τροποποιηθεί ανάλογα τα διαθέσιμα επιδημιολογικά δεδομένα

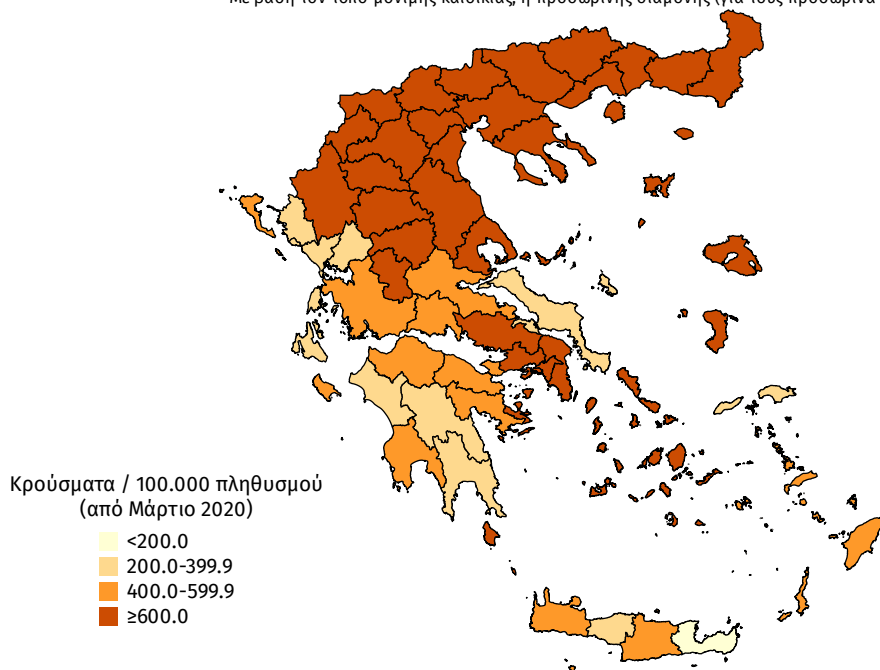
Σημ.2: αναγράφονται μόνο οι ΠΕ στις οποίες έχουν καταγραφεί κρούσματα κατά τη σημερινή αναφορά

Γεωγραφική διασπορά

Ο χάρτης αποτυπώνει τη γεωγραφική κατανομή των συνολικών κρουσμάτων COVID-19 (από την αρχή της επιδημίας) ανά Περιφερειακή Ενότητα της χώρας, με βάση την δηλωθείσα διεύθυνση μόνιμης κατοικίας του ασθενούς, ή τη διεύθυνση προσωρινής διαμονής για τους τουρίστες και άλλους προσωρινά διαμένοντες στην Ελλάδα. Συμπεριλαμβάνονται τόσο κρούσματα με ιστορικό ταξιδιού (“εισαγόμενα”) όσο και κρούσματα με πιθανή εγχώρια μετάδοση.

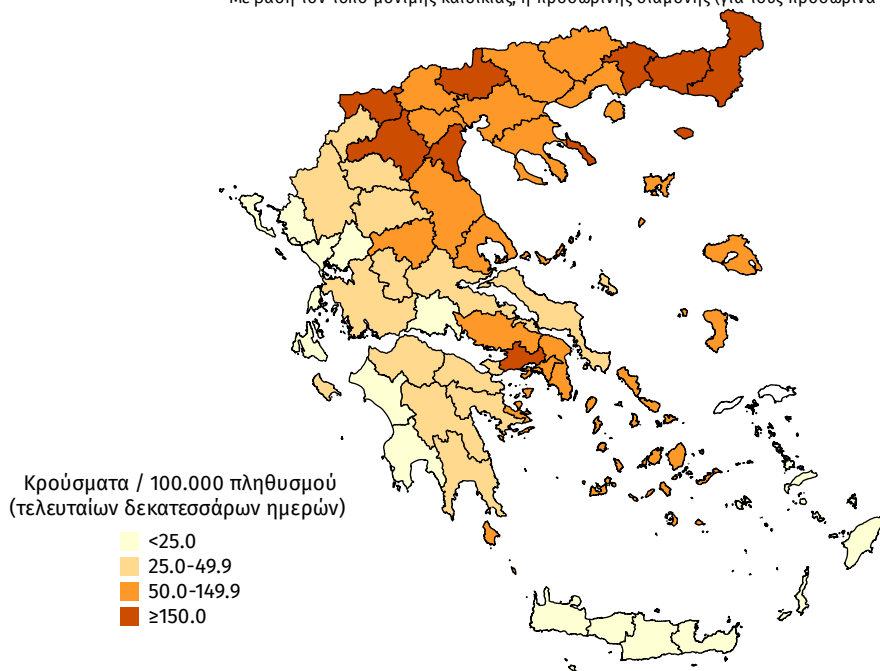
Διάγραμμα 4: Χάρτης αθροιστικής επίπτωσης επιβεβαιωμένων κρουσμάτων COVID-19, 03 Ιανουαρίου 2021

Με βάση τον τόπο μόνιμης κατοικίας, ή προσωρινής διαμονής (για τους προσωρινά διαμένοντες)

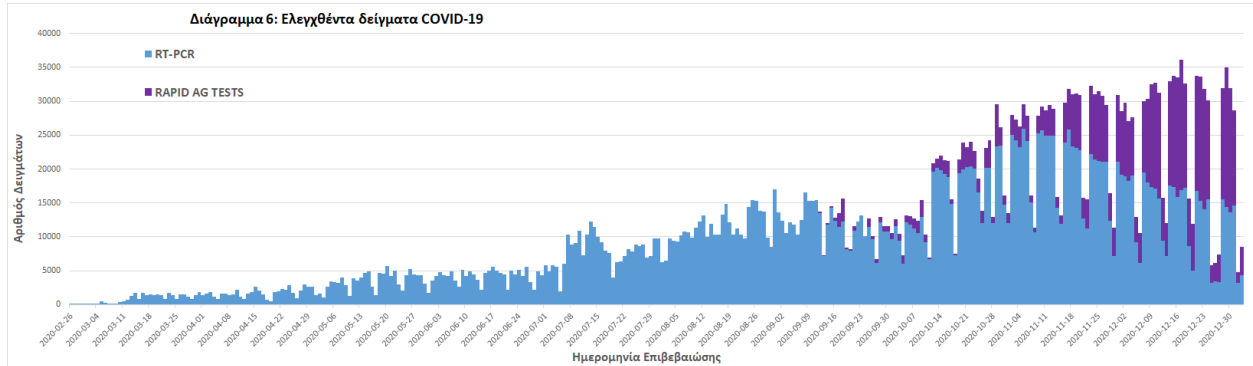


Διάγραμμα 5: Χάρτης επίπτωσης τελευταίων δεκατεσσάρων ημερών επιβεβαιωμένων κρουσμάτων COVID-19, 03 Ιανουαρίου 2021

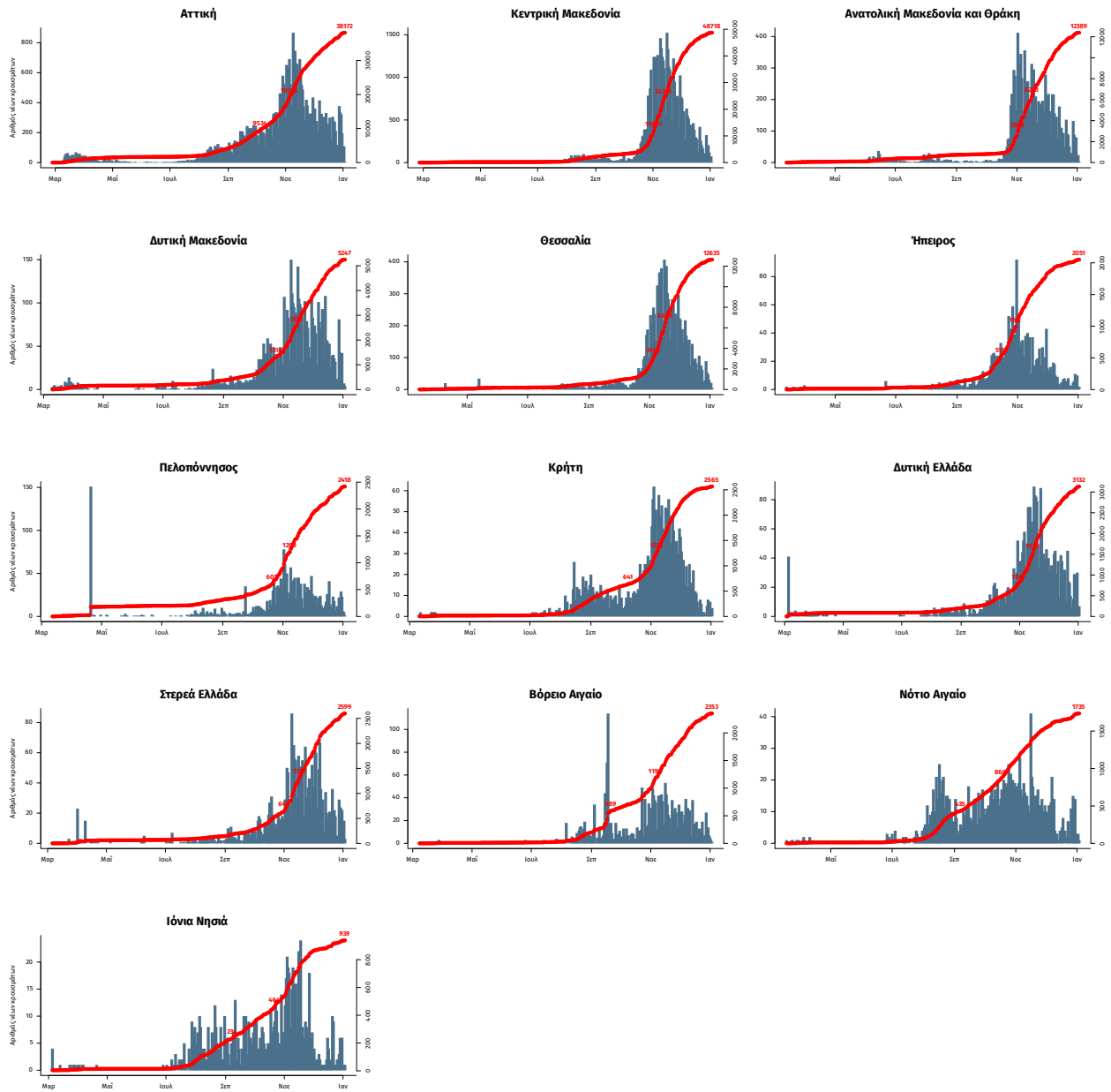
Με βάση τον τόπο μόνιμης κατοικίας, ή προσωρινής διαμονής (για τους προσωρινά διαμένοντες)



Δείγματα που έχουν ελεγχθεί: Από την 1η Ιανουαρίου 2020 μέχρι σήμερα, στα εργαστήρια που διενεργούν ελέγχους για τον νέο κορωνοϊό (SARS-CoV-2) και που δηλώνουν συστηματικά στον ΕΟΔΥ το σύνολο των δειγμάτων που ελέγχουν, έχουν συνολικά ελεγχθεί **2.825.227** κλινικά δείγματα ενώ από Μονάδες Υγείας και Κλιμάκια του ΕΟΔΥ που διενεργούν ελέγχους Rapid Ag έχουν ελεγχθεί **599.202** δείγματα.



Παράρτημα 1: Επιδημικές καμπύλες κρουσμάτων COVID-19 με βάση την δηλωθείσα διεύθυνση μόνιμης κατοικίας του κρούσματος ή τη διεύθυνση προσωρινής διαμονής για τους τουρίστες και άλλους προσωρινά διαμένοντες στην Ελλάδα. Συμπεριλαμβάνονται τόσο κρούσματα με ιστορικό ταξιδιού όσο και κρούσματα με πιθανή εγχώρια μετάδοση.



Σημ.: οι στήλες εκφράζουν τον αριθμό νέων κρουσμάτων με βάση την ημερομηνία λήψης εργαστηριακού δείγματος, και όχι με βάση την ημερομηνία ανακοίνωσης των κρουσμάτων.